

CERCIOEIRAS

COOPERATIVA DE EDUCAÇÃO E REABILITAÇÃO
DE CIDADÃOS COM INCAPACIDADE, CRL

Relatório Gestão e Contas

2024

Integrar a Diferença, Construir a Inclusão

Conselho de Administração

28/02/2025



RELATÓRIO GESTÃO E CONTAS 2024

C08 – Gestão da Organização

DATA

26/03/2025

APROVAÇÃO

Assembleia Geral

[Handwritten signatures and initials]
MS
JH

Índice

1.	Introdução.....	3
2.	Enquadramento	5
2.1.	Visão, Missão e Valores.....	5
2.2.	Respostas Sociais e Serviços.....	6
3.	Partes Interessadas	8
3.1.	Clientes	9
3.2.	Colaboradores.....	12
3.3.	Parceiros.....	16
3.4.	Voluntariado	17
3.5.	Subcontratados e Fornecedores	18
3.6.	Entidades Reguladoras Financiadoras	19
3.7.	Cooperadores.....	20
4.	Gestão e Qualidade.....	21
4.1.	Reuniões de Gestão.....	21
4.2.	Representação da Gestão.....	22
4.3.	Sistema de Gestão da Qualidade.....	23
5.	Comunicação	26
6.	Projetos.....	27
7.	Eventos.....	30
8.	Frota Automóvel	31
9.	Compromisso com os Objetivos Desenvolvimento Sustentável	32
10.	Execução do Plano de Atividades	34
11.	Demonstrações Financeiras	43



RELATÓRIO GESTÃO E CONTAS 2024

C08 – Gestão da Organização

DATA

26/03/2025

APROVAÇÃO

Assembleia Geral

[Handwritten signatures and initials]
MS
MT



RELATÓRIO GESTÃO E CONTAS 2024

C08 – Gestão da Organização

DATA

26/03/2025

APROVAÇÃO

Assembleia Geral

Handwritten signatures and initials in blue ink, including 'R.L.', 'C.S.', 'M.S.', and 'M.H.'.

1. Introdução

O ano de 2024 foi marcado por desafios significativos, mas também por demonstrações notáveis de resiliência, compromisso e inovação por parte da CERCIOEIRAS. Num contexto exigente, a organização conseguiu garantir a sustentabilidade financeira, a qualidade dos serviços prestados aos clientes e famílias, a valorização dos colaboradores e o fortalecimento das parcerias e do voluntariado. Este relatório reflete os esforços coletivos que permitiram manter viva a missão da CERCIOEIRAS, mesmo perante adversidades.

A sustentabilidade financeira da organização foi um dos principais focos ao longo do ano. O Conselho de Administração (CA) manteve um acompanhamento rigoroso da gestão orçamental, permitindo a execução do Plano Estratégico sem comprometer a estabilidade económica. A inflação impactou diretamente áreas críticas como alimentação, transportes e energia, exigindo negociações constantes com fornecedores e uma monitorização apertada das despesas. No entanto, a organização conseguiu evitar aumentos nas comparticipações familiares, garantindo que os clientes e famílias continuassem a receber o apoio necessário. Além disso, a revisão da tabela salarial, acima dos valores praticados pela CNIS, reforçou o compromisso com a valorização e retenção dos colaboradores, apesar dos desafios impostos pelo aumento do salário mínimo e pela pressão sindical sobre a operação interna.

O óbito inesperado do Presidente do CA em maio representou uma perda significativa, tendo sido realizada uma reestruturação interna em junho, mas os restantes membros demonstraram firmeza e resiliência, assegurando o acompanhamento contínuo da organização e a continuidade das estratégias de gestão. Paralelamente, a Direção Geral enfrentou uma sobrecarga de trabalho substancial, assumindo diretamente a gestão de diversas áreas críticas devido à ausência prolongada ou saída de responsáveis. Essa realidade exigiu uma constante reavaliação de prioridades, focando-se a equipa nas ações essenciais à operacionalização diária e ao bem-estar dos clientes. Dadas as condicionantes, algumas ações estratégicas foram adiadas, refletindo as limitações impostas pelos recursos humanos disponíveis.

O envolvimento de parceiros e voluntários teve um impacto significativo na revitalização das instalações e equipamentos, promovendo melhorias que garantiram maiores condições de conforto e segurança para clientes e colaboradores. Além disso, a CERCIOEIRAS manteve os seus esforços de articulação com a Câmara Municipal de Oeiras (CMO), visando a construção de novas instalações e a preparação das



RELATÓRIO GESTÃO E CONTAS 2024

C08 – Gestão da Organização

DATA

26/03/2025

APROVAÇÃO

Assembleia Geral

comemorações dos 50 anos da organização. Contudo, constrangimentos internos da CMO limitaram os avanços esperados nestes processos.

A taxa de concretização das ações previstas no Plano de Atividades atingiu os 89%, enquanto a taxa de cumprimento das metas propostas foi de 63%. Estes números refletem o impacto dos desafios vividos, mas também evidenciam a capacidade de adaptação e compromisso das equipas. A cada dificuldade, a resposta foi cooperação, inovação e resiliência, assegurando que a missão da organização não fosse comprometida.

Perante este cenário, expressamos um profundo agradecimento a todos os colaboradores, clientes, famílias, parceiros e voluntários, cujo empenho tornou possível superar os obstáculos e alcançar os resultados apresentados neste relatório. 2024 foi um ano de desafios, mas também de aprendizagens e fortalecimento institucional, preparando-nos para um futuro mais estruturado e sustentável.

Com determinação, seguimos focados no compromisso de continuar a promover a inclusão, melhorar a qualidade dos serviços e garantir a sustentabilidade da CERCIOEIRAS, com o envolvimento de todos os que acreditam e apoiam esta missão.

As Contas do Ano de 2024 que agora se submetem à aprovação da Assembleia Geral, detalhadas e anotadas nos documentos anexos, apresentam um Resultado Líquido de € 199.177,90, cuja aplicação se propõe do seguinte modo:

Reserva Legal	€ 200,00
Fundo de Investimento	€ 59.753,37
Fundo de Educação e Formação	€ 39.835,58
Reserva para Fundo Social	€ 39.835,58
Resultados Transitados	€ 59.553,37

Barcarena, 28 de fevereiro de 2025

O Conselho de Administração

António Paulo António Reis
Raquel Maria Conceição Pereira
custódica CMO
Maurício Honorato
Hélia Luís Santos



RELATÓRIO GESTÃO E CONTAS 2024

C08 – Gestão da Organização

DATA
26/03/2025

APROVAÇÃO
Assembleia Geral

2. Enquadramento

A CERCIOEIRAS é uma Cooperativa de Solidariedade Social e de Utilidade Pública, cuja missão central é a defesa intransigente dos direitos das pessoas com deficiência e/ou incapacidade. Apoiamos a sua plena integração e participação, promovendo o exercício dos seus direitos de cidadania através de um conjunto abrangente de ações e serviços.

Com uma abordagem centrada no cliente, o nosso principal objetivo é atender plenamente as expectativas e necessidades das pessoas com deficiência e suas famílias, contribuindo para a construção de uma comunidade mais inclusiva, solidária e acessível. Atuamos de forma a reforçar continuamente a nossa competitividade e eficácia, mantendo sempre o compromisso com os princípios da responsabilidade social e o desenvolvimento sustentável.

2.1. Visão, Missão e Valores



Figura 1 Identificação da Visão, Missão e Valores da CERCIOEIRAS

VALORES

- **RESPEITO PELA PESSOA** - Pautar a conduta por princípios éticos de cordialidade, responsabilidade, privacidade e confiança na relação com as partes interessadas
- **ESPÍRITO DE EQUIPA** - Trabalhar em conjunto e de forma coesa, comprometidos com o desempenho coletivo em direção a um objetivo comum, criando um ambiente de trabalho positivo
- **RESPONSABILIDADE SOCIAL** - Contribuir voluntariamente para uma sociedade mais justa e para um meio ambiente mais sustentável, proporcionando uma melhoria na qualidade de vida das pessoas
- **INTEGRIDADE** - Atuar com ética, honestidade e transparência para com todas as partes interessadas da organização, mantendo a reputação corporativa
- **INOVAÇÃO** – Permanente abertura à mudança, intervindo com criatividade e flexibilidade, promovendo o progresso e desenvolvimento da organização alinhada com a sua visão e missão
- **RESILIÊNCIA** - Antecipar e responder a mudanças rápidas, desafios e adversidades, adaptando-nos às novas circunstâncias e mantendo a competitividade sustentável

2.2. Respostas Sociais e Serviços

2.2.1. RESPOSTAS SOCIAIS/SERVIÇOS CLIENTES



Figura 2 Identificação das Respostas Sociais e Serviços Prestados aos Clientes

IP – Intervenção Precoce

CRI – Centro de Recursos para a Inclusão

AEC – Atividades de Enriquecimento Curricular



RELATÓRIO GESTÃO E CONTAS 2024

C08 – Gestão da Organização

DATA
26/03/2025

APROVAÇÃO
Assembleia Geral

[Handwritten signatures and initials]
H S
H

AAAF – Atividades de Animação e Apoio às Famílias
CACI – Centro de Atividades e Capacitação para a Inclusão
UR – Unidade Residencial
BETA – Banco de Equipamentos e Tecnologias de Apoio

A CERCIOEIRAS oferece um conjunto diversificado de respostas sociais e serviços especializados, garantindo um acompanhamento abrangente e ajustado às diferentes fases da vida dos seus clientes. Desde a infância à idade adulta, a organização promove a inclusão, o desenvolvimento de competências e a melhoria da qualidade de vida.

A atuação inicia-se com a Intervenção Precoce (IP) e o Centro de Recursos para a Inclusão (CRI), que asseguram apoio educativo e terapêutico a crianças e jovens. As Atividades de Enriquecimento Curricular (AEC) e as Atividades de Animação e Apoio às Famílias (AAAF) reforçam o acompanhamento e dinamização no contexto escolar.

Para jovens e adultos, o Centro de Atividades e Capacitação para a Inclusão (CACI) promove o desenvolvimento de autonomia e competências sociais, enquanto a Unidade Residencial (UR) garante apoio a quem necessita de um acompanhamento permanente. Complementarmente, o Banco de Equipamentos e Tecnologias de Apoio (BETA) facilita o acesso a recursos essenciais para melhorar a qualidade de vida e a mobilidade.

Estas respostas refletem o compromisso da CERCIOEIRAS com a inclusão, autonomia e bem-estar, proporcionando um acompanhamento integral e ajustado às necessidades de cada pessoa.

2.2.2. SERVIÇOS DE SUPORTE DA ORGANIZAÇÃO



Figura 3 Identificação dos Serviços Internos de Suporte



RELATÓRIO GESTÃO E CONTAS 2024

C08 – Gestão da Organização

DATA

26/03/2025

APROVAÇÃO

Assembleia Geral

[Handwritten signatures and initials]
MS
RJ

Os serviços de suporte da CERCIOEIRAS são a base essencial para o funcionamento eficiente e sustentável da organização, assegurando que todas as áreas operam de forma integrada e alinhada com a sua missão. Estes serviços garantem a qualidade, organização e otimização dos recursos, permitindo que as respostas sociais sejam prestadas com excelência.

A sua atuação abrange desde a gestão estratégica e operacional até ao apoio logístico e administrativo, promovendo a melhoria contínua, a segurança e a eficiência dos processos. Além disso, contribuem para a criação de um ambiente estruturado e funcional, permitindo que os colaboradores possam focar-se no apoio direto aos clientes.

O equilíbrio e a eficácia destes serviços são fundamentais para a sustentabilidade e crescimento da CERCIOEIRAS, assegurando que a organização se mantém sólida, inovadora e preparada para enfrentar desafios, sempre com foco na sua missão social.

3. Partes Interessadas

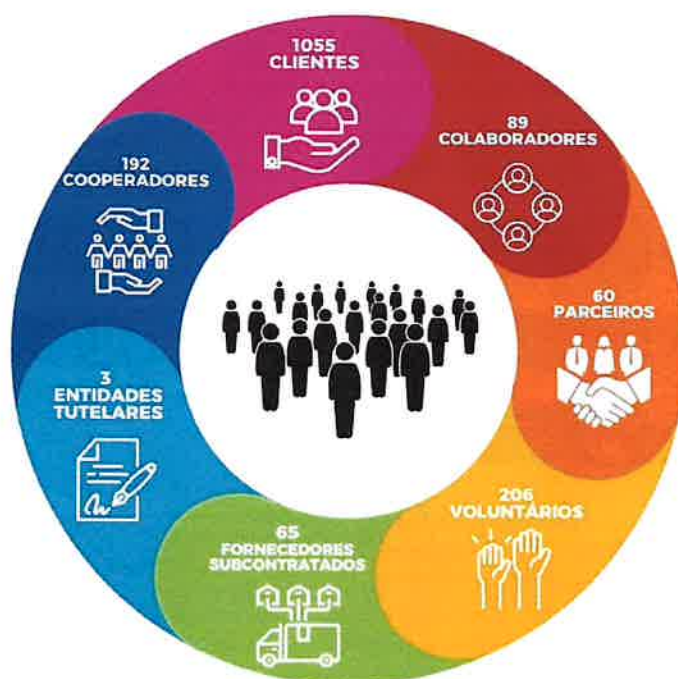


Figura 4 Partes Interessadas da CERCIOEIRAS



RELATÓRIO GESTÃO E CONTAS 2024

C08 – Gestão da Organização

DATA
26/03/2025

APROVAÇÃO
Assembleia Geral

MS
MT

A CERCIOEIRAS conta com uma rede diversificada de partes interessadas que desempenham um papel essencial na concretização da sua missão de inclusão e apoio social. Em 2024, a organização atendeu 1055 clientes através das suas respostas sociais e serviços, garantindo um acompanhamento qualificado e personalizado.

A equipa de 89 colaboradores foi fundamental para assegurar a qualidade dos serviços prestados, contando com o suporte de 206 voluntários (3 fixos semanalmente, 131 voluntários no âmbito de responsabilidade empresarial e 72 na Campanha do Pirlampo Mágico), cuja dedicação reforça o impacto das ações desenvolvidas. Além disso, a organização manteve uma relação estreita com 60 parceiros, que contribuíram para a sustentabilidade dos projetos e iniciativas.

A colaboração com 65 fornecedores/subcontratados assegurou os recursos necessários para o funcionamento diário da CERCIOEIRAS, enquanto as 3 entidades tutelares garantiram a supervisão e apoio institucional, reforçando o compromisso com a qualidade e a responsabilidade social.

Esta rede de stakeholders é essencial para a continuidade e evolução do trabalho da CERCIOEIRAS, promovendo a inclusão e a melhoria da qualidade de vida das pessoas apoiadas.

3.1. Clientes



Figura 5 Clientes atendidos em 2024 nas respostas sociais/serviços

[Handwritten signatures and initials]
MS
MT

3.1.1. CARACTERIZAÇÃO DOS CLIENTES POR FAIXA ETÁRIA

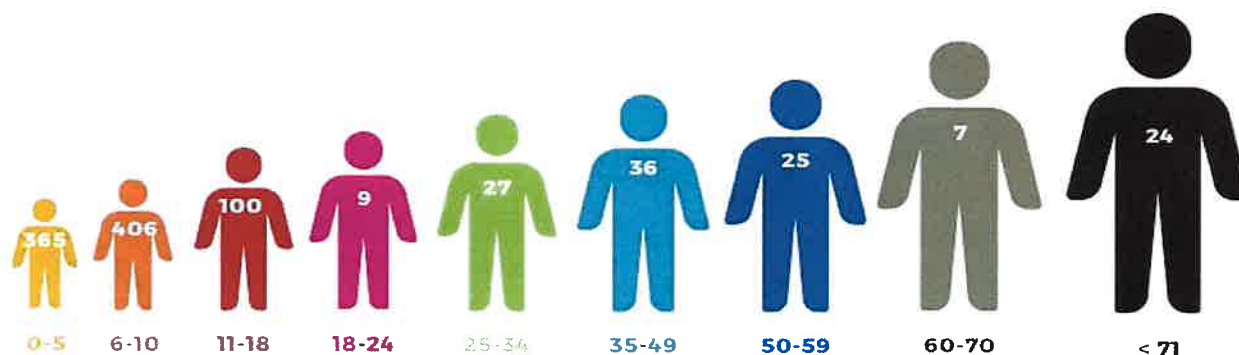


Figura 6 Caracterização Global dos Clientes (IP, AAAF, CRI, AEC, BETA e CACI/UR) por Faixa Etária

A caracterização dos clientes por faixa etária nos diferentes serviços da CERCIOEIRAS reflete a abrangência e diversidade das respostas sociais oferecidas. Os dados demonstram um forte enfoque no apoio a crianças e jovens, com 771 clientes até aos 10 anos distribuídos pelos serviços de Intervenção Precoce (IP), AAAF e AEC, evidenciando a importância da intervenção desde a infância para a inclusão e desenvolvimento.

Nos serviços direcionados a jovens e adultos, o CRI acompanha maioritariamente alunos entre os 6 e os 18 anos, enquanto o CACI e a Unidade Residencial (UR) concentram-se em faixas etárias mais avançadas, com um total de 95 clientes acima dos 18 anos. Estes números refletem a necessidade crescente de respostas especializadas para a idade adulta, garantindo oportunidades de participação ativa na comunidade e suporte contínuo ao longo da vida.

O envelhecimento das Pessoas com Deficiência Intelectual (PDI) é uma preocupação crescente, sobretudo nas faixas dos 50 aos 70 anos (26 clientes). Esse cenário exige adaptação dos serviços e estratégias para promover um envelhecimento ativo, assegurando que as condições e apoios se ajustam às necessidades desta população. Destaca-se o BETA, que reúne grande parte dos 24 clientes acima dos 70 anos, evidenciando a importância de respostas direcionadas a esta fase da vida.

A evolução destes indicadores reforça a necessidade de um olhar estratégico para o futuro, garantindo que a CERCIOEIRAS continua a adaptar-se às necessidades dos seus clientes ao longo de todo o ciclo de vida, desde a infância até à fase adulta e envelhecimento.

3.1.2. CARACTERIZAÇÃO DOS CANDIDATOS EM LISTA DE ESPERA PARA CACI E UR



A lista de espera para o CACI e a Unidade Residencial (UR) reflete a urgência crescente na ampliação das respostas sociais da CERCIOEIRAS, com 123 candidatos (muitos deles inscritos para várias variantes) à procura de apoio especializado.

Figura 7 Caracterização Global dos Candidatos face à tipologia de inscrição na lista de espera

A maior parte dos candidatos (73) pertence ao Concelho de Oeiras, mas a procura estende-se a 50 candidatos dos concelhos limítrofes (Sintra, Amadora, Cascais e Lisboa), demonstrando a importância da CERCIOEIRAS como referência na inclusão e apoio às pessoas com deficiência.

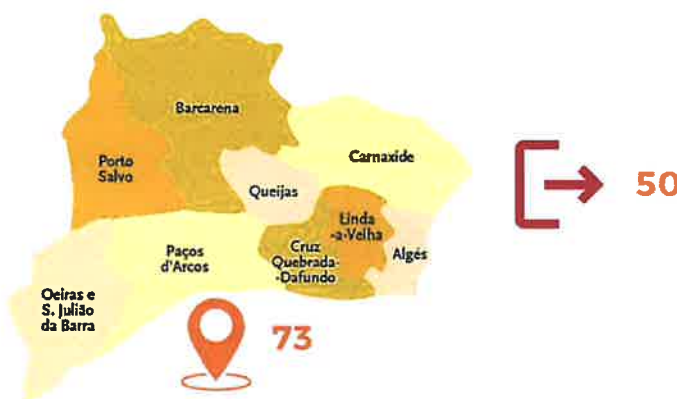


Figura 8 Caracterização Global dos Candidatos face à zona de residência

Face a este cenário, torna-se imperativo que a Câmara Municipal de Oeiras invista na construção das novas instalações, garantindo que estas famílias tenham acesso a um serviço essencial para a qualidade de vida e autonomia dos seus familiares. A demora na resposta compromete não apenas a inclusão social, mas também o suporte às famílias que enfrentam dificuldades diárias sem uma solução adequada.

3.2. Colaboradores

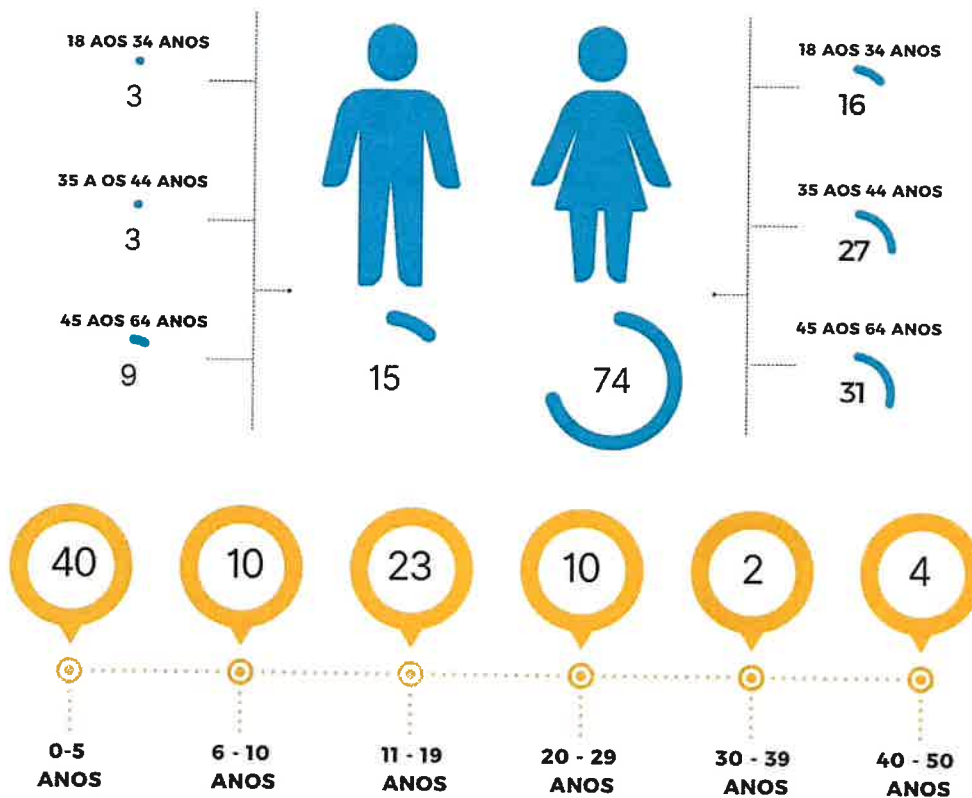
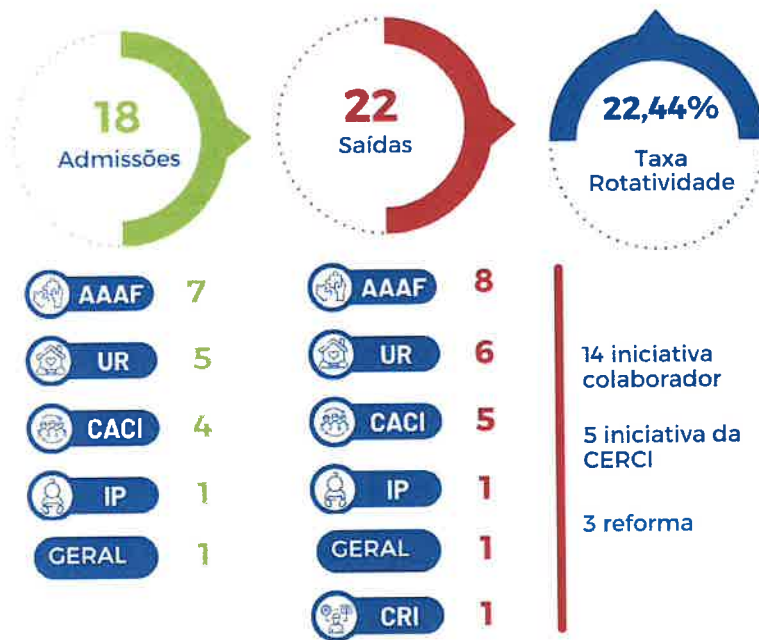


Figura 9 Faixa Etária e Antiguidade dos Colaboradores a Dezembro 2024

A análise dos dados revela uma equipa de colaboradores experiente, com um número significativo de profissionais em faixas etárias mais elevadas e com longos anos de serviço na CERCIOEIRAS. A maturidade da equipa é um fator positivo, garantindo conhecimento acumulado e estabilidade nos serviços prestados. No entanto, observa-se um envelhecimento da força de trabalho, com muitos colaboradores em fases avançadas da carreira. Este cenário reforça a necessidade de planeamento estratégico para assegurar a sucessão e a transmissão da cultura organizacional. Além disso, a distribuição da antiguidade mostra que uma parte significativa da equipa já tem um vínculo consolidado com a organização. Manter o equilíbrio entre experiência e renovação será essencial para garantir a continuidade e inovação nos serviços da CERCIOEIRAS.

3.2.1. ROTATIVIDADE COLABORADORES



A taxa de rotatividade de colaboradores na CERCIOEIRAS em 2024 foi de 22,44%, refletindo um equilíbrio entre admissões (18) e saídas (22).

Este nível de rotatividade teve impactos na continuidade e estabilidade das equipas, exigindo esforços adicionais na integração e formação de novos colaboradores. A renovação de profissionais também representa uma oportunidade para introduzir novas competências e dinamizar a organização.

Figura 10 Admissões, Saídas e Taxa Rotatividade

3.2.2. ACIDENTES DE TRABALHO



A CERCIOEIRAS mantém um forte compromisso com a promoção de boas práticas de segurança, incentivando os colaboradores a adotarem um papel proativo na identificação e mitigação de riscos. Através da sensibilização, formação e implementação de medidas preventivas, a organização procura minimizar incidentes e garantir um ambiente mais seguro para todos.

A segurança no trabalho é uma responsabilidade partilhada, e a adoção de uma cultura de prevenção e vigilância ativa é essencial para reduzir o número de acidentes e o impacto nas equipas e nos serviços prestados.

Figura 11 Incidência dos Acidentes de Trabalho e impacto no Absentismo

3.2.3. ABSENTISMO E RECRUTAMENTO COLABORADORES

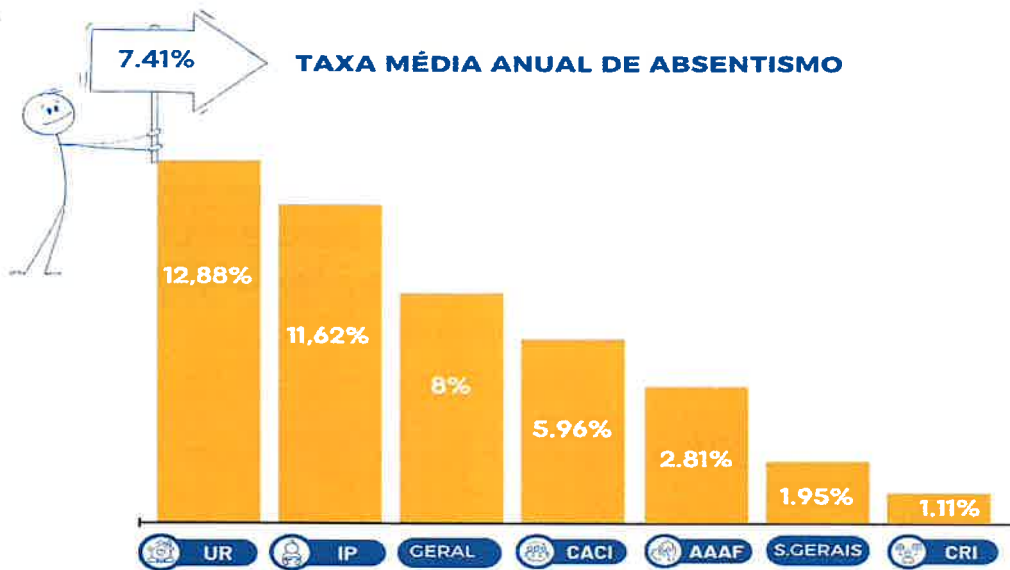


Figura 12 Absentismo Global e por Serviços/Respostas Sociais

O absentismo é um indicador essencial para avaliar o impacto da falta de recursos humanos nos serviços, influenciando diretamente a qualidade do atendimento, a carga de trabalho dos colaboradores presentes e a eficiência operacional. Em 2024, a taxa média anual de absentismo global foi de 7,41%, evidenciando desafios na continuidade dos serviços e repercussões na produtividade.

A gestão foi particularmente afetada pela ausência de responsáveis em áreas estratégicas, como Unidade Residencial (UR), Centro de Atividades e Capacitação para a Inclusão (CACI), Comunicação, Transportes e Manutenção. Estas ausências exigiram uma redistribuição de responsabilidades, com a Direção Geral a assumir diretamente a coordenação desses processos. Apesar do apoio da equipa de coordenação e operacional, esta situação condicionou a implementação de algumas ações e comprometeu o alcance de determinadas metas estratégicas.

Em 2024, a CERCIOEIRAS realizou 29 processos de recrutamento, dos quais 2 transitaram de 2023 e 4 permaneciam em aberto a 31/12/2024, evidenciando desafios na captação e substituição de profissionais em diversas áreas. Face à criticidade da prestação de cuidados na Unidade Residencial (UR), tornou-se indispensável o recurso a agências de trabalho temporário, assegurando uma resposta imediata às necessidades urgentes da organização. No entanto, esta solução, apesar de essencial para garantir a continuidade dos serviços, representou um aumento significativo dos custos operacionais. Além do

impacto financeiro, esta medida gerou desafios adicionais na integração e formação dos novos colaboradores, exigindo um esforço contínuo da equipa para garantir que os padrões de qualidade e acompanhamento aos clientes fossem mantidos.

Alguns processos foram particularmente morosos, como o recrutamento para Terapeuta Ocupacional (TO) para o CACI e Técnico de Fisioterapia (TF) para o CRI, que demoraram 3 meses, bem como o de Terapeuta Ocupacional para a IP, que se prolongou por 2 meses. Outras funções, como Monitor da AAAF e Ajudante de Ação Direta para a UR, ainda estavam por preencher no final do ano.

A demora na substituição de colaboradores teve um impacto significativo na continuidade e qualidade dos serviços prestados, sobrecarregando as equipas existentes.

3.2.4. FORMAÇÃO

A CERCIOEIRAS demonstrou, em 2024, um forte compromisso com a capacitação e desenvolvimento dos seus colaboradores, promovendo um total de 33 ações de formação, que abrangeram 62 profissionais e totalizaram 533,5 horas de formação.

A aposta na qualificação interna ficou evidente, reforçando a preocupação em dotar as equipas de competências essenciais para a melhoria contínua dos serviços.

Ao investir no desenvolvimento das suas equipas, a CERCIOEIRAS não só promove a valorização profissional dos seus colaboradores, mas também assegura uma resposta mais qualificada e eficaz às necessidades dos clientes e da comunidade.

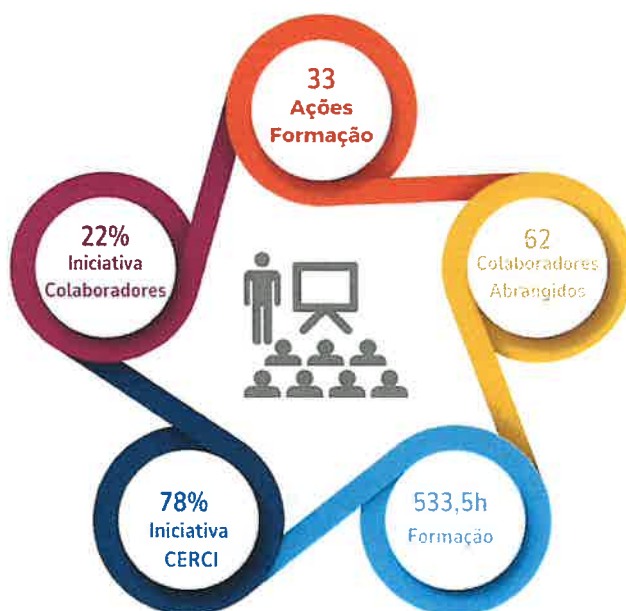


Figura 13 Resultados do Programa Anual de Formação



RELATÓRIO GESTÃO E CONTAS 2024

C08 – Gestão da Organização

DATA

26/03/2025

APROVAÇÃO

Assembleia Geral

3.2.5. BENEFÍCIOS DADOS AOS COLABORADORES

O Conselho de Administração da CERCIOEIRAS demonstrou um compromisso sólido com o bem-estar e a valorização dos seus colaboradores, traduzindo essa atenção em benefícios concretos que impactam positivamente a sua motivação e qualidade de vida.

Em 2024, foram realizadas 12 ações dirigidas aos colaboradores, contando com o apoio de parceiros estratégicos como RH Bewell, EUREST, Farmácia de Tercena, Fitness Hut, Opticália e XEROX. Entre os benefícios destacam-se a política de apoio à parentalidade, com a entrega do *Kit para Mães e Pais da CERCIOEIRAS*.

A organização reforçou também a sua política de apoio social, com 56 pedidos de adiantamento cedidos a 20 colaboradores, permitindo maior segurança financeira em momentos de necessidade. O espírito de reconhecimento e partilha foi reforçado através da oferta do Conselho de Administração de cabazes de Natal aos colaboradores e lembranças de Natal a filhos de colaboradores, beneficiando 34 crianças.

Além disso, benefícios como a concessão de horas remuneradas para faltas justificadas (utilizadas por 29 colaboradores) e a possibilidade de gozar o dia de aniversário (aproveitada por 45 colaboradores) refletem o empenho da organização em equilibrar a vida profissional e pessoal dos seus trabalhadores. Este conjunto de medidas demonstra que a CERCIOEIRAS não só reconhece a dedicação dos seus colaboradores, mas também implementa ações concretas que promovem o seu bem-estar, reforçando um ambiente organizacional positivo e motivador.

3.3. Parceiros



Figura 14 Categorização das Parceiros da CERCIOEIRAS



RELATÓRIO GESTÃO E CONTAS 2024

C08 – Gestão da Organização

DATA

26/03/2025

APROVAÇÃO

Assembleia Geral

RS
HT

A rede de parceiros da CERCIOEIRAS em 2024 desempenhou um papel determinante na sustentabilidade, inovação e crescimento da organização, abrangendo parcerias institucionais, nacionais e europeias que agregaram valor à missão e aos serviços prestados.

As parcerias institucionais, estabelecidas com 9 entidades, foram fundamentais para a continuidade dos serviços, garantindo apoio técnico, financeiro e estratégico. A colaboração com diferentes organizações possibilitou o acesso a 11 serviços/produtos essenciais, reforçando a capacidade de intervenção da CERCIOEIRAS.

No contexto dos projetos nacionais e europeus, a participação da CERCIOEIRAS trouxe um impacto significativo, permitindo a partilha de boas práticas, inovação metodológica e acesso a novos modelos de intervenção social. Estas colaborações impulsionaram o desenvolvimento de soluções mais eficazes e alinhadas com as tendências do setor, promovendo a qualificação das equipas, a modernização dos serviços e a capacitação das pessoas com deficiência intelectual.

Adicionalmente, a oferta de 20 parcerias dirigidas aos colaboradores é um benefício adicional que pode ser utilizado na dimensão pessoal e as 5 relativas a estágios, criam oportunidades de crescimento e garantem a transmissão de conhecimento especializado.

A expansão e consolidação desta rede de parcerias continuará a ser um pilar estratégico para o futuro da CERCIOEIRAS, assegurando não só a sustentabilidade financeira e operacional, mas também o seu posicionamento inovador e de excelência no setor social.

3.4. Voluntariado



Figura 15 Voluntariado realizado em 2024



RELATÓRIO GESTÃO E CONTAS 2024

C08 – Gestão da Organização

DATA

26/03/2025

APROVAÇÃO

Assembleia Geral

O voluntariado continuou a desempenhar um papel fundamental na CERCIOEIRAS, não apenas como um recurso complementar às atividades da organização, mas também como um meio de sensibilização e envolvimento da comunidade na missão de inclusão. Em 2024, 131 voluntários empresariais participaram em diversas iniciativas, contribuindo ativamente para a melhoria dos espaços e para a dinamização de atividades com os clientes. As ações realizadas por empresas como MSD, Auchan, Leroy Merlin e Pernod Ricard permitiram proporcionar experiências enriquecedoras para os clientes e melhorar as infraestruturas da organização. Desde a visita ao Oceanário, que trouxe momentos de lazer e aprendizagem, até à revitalização de espaços como a horta, a unidade residencial e o jardim sensorial, cada intervenção teve um impacto significativo na qualidade dos serviços prestados. Além disso, a participação de 3 voluntários semanais e 72 voluntários na Campanha do Pirlampo Mágico demonstra o compromisso contínuo da comunidade com a causa da inclusão. Estas experiências não só fortalecem a rede de apoio da CERCIOEIRAS, mas também sensibilizam os voluntários empresariais para a importância da responsabilidade social, promovendo uma maior consciência sobre a inclusão e a solidariedade.

3.5. Subcontratados e Fornecedores



O recurso a serviços subcontratados desempenha um papel estratégico na CERCIOEIRAS, permitindo otimizar recursos, garantir a especialização de serviços e assegurar a continuidade das operações. A subcontratação possibilita o acesso a profissionais qualificados em áreas específicas, contribuindo para a melhoria da eficiência e qualidade dos serviços prestados.

Figura 16 Identificação dos Subcontratados



Terminámos o ano com um total de 65 fornecedores. No período em análise, dois fornecedores foram avaliados com o nível B. Com ambos, foram partilhadas oportunidades de melhoria e solicitadas ações corretivas, visando a otimização dos serviços prestados e o cumprimento dos requisitos de qualidade estabelecidos.

Figura 17 Fornecedores e Avaliação

3.6. Entidades Reguladoras | Financiadoras

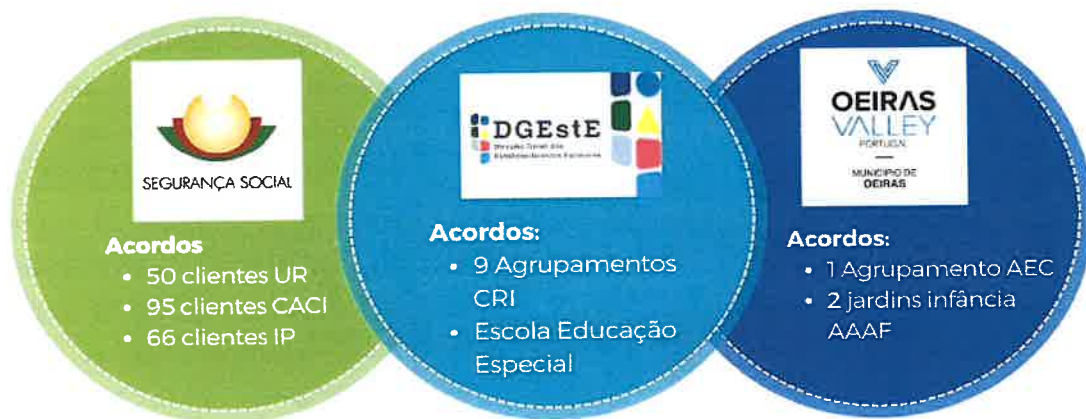


Figura 18 Identificação das Entidades

As entidades reguladoras e financiadoras desempenham um papel essencial na sustentabilidade financeira da CERCIOEIRAS, garantindo a continuidade dos serviços prestados à comunidade. A Segurança Social (SS), através dos Acordos de Cooperação para a Unidade Residencial (UR), Centro de Atividades e Capacitação para a Inclusão (CACI) e Intervenção Precoce (IP), assegura um apoio



RELATÓRIO GESTÃO E CONTAS 2024

C08 – Gestão da Organização

DATA

26/03/2025

APROVAÇÃO

Assembleia Geral

[Handwritten signatures]
MS
MH

estruturante para estas respostas sociais. A Segurança Social acompanhou a inflação com reajustes no valor das comparticipações, como pagamento de retroativos no 4º trimestre que ajudaram a equilibrar a gestão orçamental da organização. A SS realizou uma visita de acompanhamento ao CACI tendo sido avaliada conformidade no funcionamento da resposta social.

Da mesma forma, a DGESTE financia o Centro de Recursos para a Inclusão (CRI) e, até julho de 2024, apoiou a Escola de Educação Especial, uma fonte de financiamento que agora se extingue, exigindo novas estratégias de compensação. Foi revista a dotação orçamental do CRI para o ano 2024-2025 pela DGESTE. No caso da CERCIOEIRAS, o aumento foi de 3%, o que não permitiu alterar o número de horas de apoio da equipa CRI.

A Câmara Municipal de Oeiras (CMO) assume também um papel relevante através de protocolos para as Atividades de Enriquecimento Curricular (AEC) e Atividade de Animação e Apoio à Família (AAAF), reforçando o apoio local às famílias e crianças. No entanto, foi novamente sinalizada a necessidade de revisão destes protocolos de colaboração, que não têm acompanhado a inflação, e o aumento dos gastos com os recursos humanos.

Para garantir a sustentabilidade a longo prazo, é fundamental diversificar fontes de financiamento, procurando novos apoios públicos e privados, candidaturas a fundos nacionais e europeus, parcerias estratégicas e iniciativas de captação de recursos. A CMO apoiou também a realização de atividades, como a Caminhada Mágica.

3.7. Cooperadores

Os cooperadores da CERCIOEIRAS, que em 2024 totalizaram 192, desempenham um papel fundamental na governação e desenvolvimento estratégico da organização. Enquanto membros da cooperativa, são responsáveis por acompanhar, apoiar e contribuir para a definição das diretrizes que garantem a sustentabilidade e a missão da organização. O seu envolvimento vai além da supervisão administrativa, representando um compromisso ativo com a promoção da inclusão e a melhoria contínua dos serviços prestados. Através da sua participação nas decisões e no fortalecimento da rede de apoio da CERCIOEIRAS, os cooperadores ajudam a garantir que a organização mantém o seu propósito, responde aos desafios do setor e continua a inovar na resposta às necessidades da comunidade.

4. Gestão e Qualidade

4.1. Reuniões de Gestão

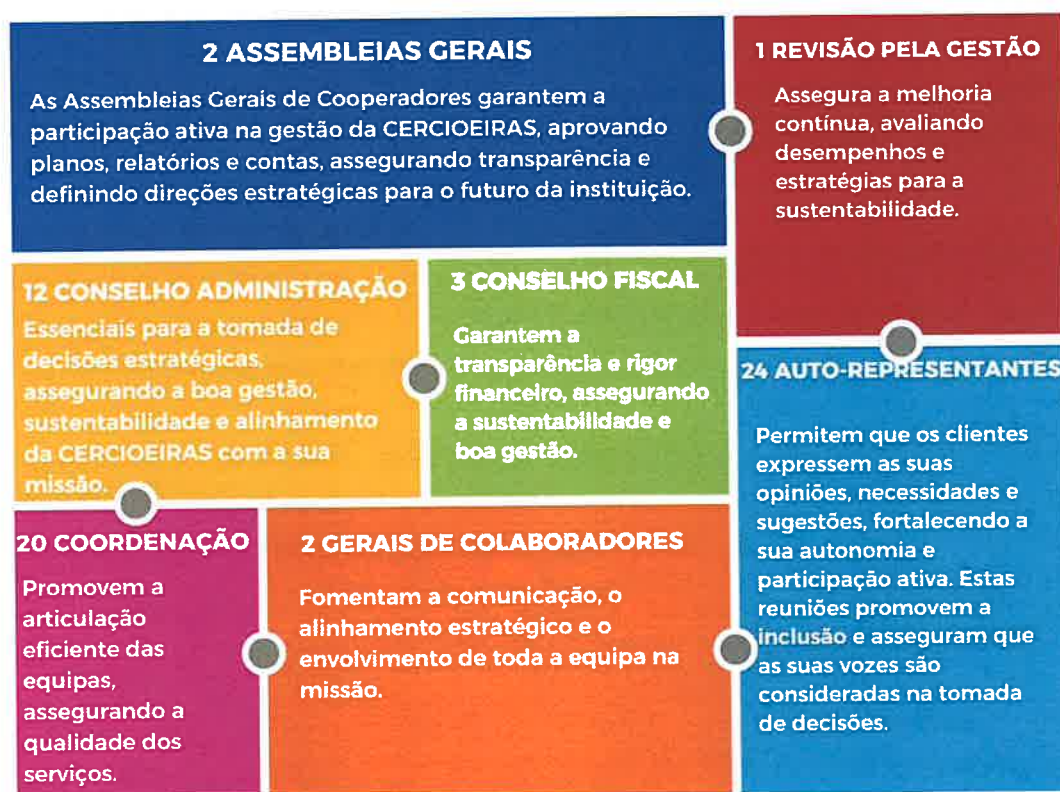


Figura 19 Tipologia das Reuniões de Gestão e Objetivos

As reuniões de gestão da CERCIOEIRAS são fundamentais para a tomada de decisões estratégicas, a coordenação eficiente das equipas e a participação ativa de todas as partes envolvidas. Em 2024, foram realizadas diversas reuniões, desde Assembleias Gerais e Conselhos de Administração, que garantem a transparência e sustentabilidade da organização, até encontros regulares de coordenação e auto-representação, que promovem a articulação interna e a escuta ativa dos clientes.

Estas reuniões asseguram um funcionamento estruturado, permitindo a avaliação contínua, o alinhamento das equipas e a melhoria dos serviços prestados, reforçando o compromisso da CERCIOEIRAS com a qualidade e a inclusão.

4.2. Representação da Gestão



Figura 20 Identificação das Entidades nas quais a CERCIOEIRAS está representada

A participação da CERCIOEIRAS em estruturas de entidades externas reforça o seu compromisso com a cooperação, influência estratégica e representação institucional em áreas fundamentais para a sua atuação. Ao integrar redes e grupos de trabalho, a organização assegura que os seus valores e a sua missão estão presentes na definição de políticas e estratégias que impactam diretamente os seus serviços e a comunidade que apoia.

Esta representatividade permite à CERCIOEIRAS contribuir ativamente para o desenvolvimento de políticas sociais, fortalecer parcerias e acompanhar de perto decisões que afetam o setor social e a inclusão. Destacam-se a participação no Conselho Municipal de Segurança de Oeiras, na Rede Social de Oeiras (CLAS) e na Comissão Social da Freguesia de Barcarena, garantindo uma presença ativa na articulação local.

Além disso, a presença em organizações setoriais como a FENACERCI e a APPDI permite à CERCIOEIRAS manter-se atualizada sobre as melhores práticas, defender os direitos das pessoas com deficiência e influenciar estratégias a nível nacional.

A integração nestas estruturas fortalece a relação institucional da CERCIOEIRAS, amplia oportunidades de colaboração e assegura que a organização continua a ser uma voz ativa e reconhecida na promoção da inclusão e do desenvolvimento social.

4.3. Sistema de Gestão da Qualidade

4.3.1. AUDITORIAS E MONITORIZAÇÃO ACM



Figura 21 Plano de Auditorias e Mapa de ACM

Foram realizadas 7 das 8 Auditorias Internas previstas, em que o desvio ocorreu devido à alteração da liderança da UR em maio. A CERCIOEIRAS pôde contar, novamente, com a GC Consultores para a realização da sua Auditoria Interna Global em junho. Em outubro, ocorreu a 1ª Auditoria Externa (AE) de acompanhamento da certificação do SGQ da CERCIOEIRAS pela NP EN ISO 9001:2015 no ciclo 2023-2026. A equipa auditora destacou como pontos fortes o comprometimento do CA demonstrado através da DG que acompanhou toda a auditoria, a transparência, vontade de partilha de conceitos, experiência, competência técnica e abordagem centrada na Pessoa revelada pelos Colaboradores contactados durante a AE, o alinhamento demonstrado entre a Gestão corrente da CERCIOEIRAS e o SGQ, bem como a sua preocupação no controlo e melhoria contínua do SGQ, o elevado grau de resposta por parte dos Clientes e Famílias aos questionários de avaliação da satisfação bem como o bom nível de satisfação apurado.

O aumento de ACM decorrente de processo (4 em 2023 contra 20 em 2024) demonstra compromisso com a identificação e proposta de melhorias, sem depender exclusivamente de momentos formais de análise do SGQ. As auditorias desempenham um papel significativo na identificação de ACM (94 em 165, isto é, 57% do total anual), principalmente as internas (43 em 94), sugerindo que há margem para continuar a trabalhar a proatividade e orientação para a melhoria contínua.

4.3.2. AVALIAÇÃO DA SATISFAÇÃO DAS PARTES INTERESSADAS



Figura 22 Resultados da Avaliação Satisfação Clientes e Colaboradores (cotação máxima de Muito Satisfeitos)

A satisfação das partes interessadas foi avaliada com base nas respostas que atribuíram a cotação de "Muito Satisfeito". Os resultados evidenciam uma evolução positiva tanto na perceção dos clientes como dos colaboradores em relação aos serviços prestados.

- Clientes: A percentagem de respostas "Muito Satisfeito" aumentou de 70,56% em 2023 para 78,28% em 2024, refletindo uma melhoria na experiência e na qualidade dos serviços disponibilizados.
- Colaboradores: Registou-se um crescimento de 40,79% em 2023 para 46,84% em 2024, demonstrando um progresso na perceção das condições de trabalho e no envolvimento organizacional.

Estes resultados reforçam o compromisso contínuo com a melhoria da qualidade e a satisfação das partes interessadas, sendo um indicador relevante para o planeamento de futuras ações de aperfeiçoamento.

A taxa de resposta aos questionários de satisfação em 2024 apresentou uma redução nas respostas das famílias (de 64,18% em 2023 para 54,53% em 2024) e uma ligeira diminuição na participação dos colaboradores (de 83,33% para 75,28%).

Apesar da disponibilização dos questionários em formato papel e online, bem como dos diversos reforços para incentivar a participação, a adesão foi inferior à do ano anterior, especialmente entre as famílias. Já no caso dos colaboradores, apesar da redução na taxa de resposta, a participação manteve-se elevada, refletindo um nível significativo de envolvimento interno.

4.3.3. ELOGIOS, INSATISFAÇÕES, RECLAMAÇÕES E SUGESTÕES



Figura 23 Resultados de outros índices de satisfação das Partes Interessadas

A recolha sistemática de dados sobre a satisfação das partes interessadas é um instrumento essencial para a melhoria contínua dos serviços prestados. Através da análise de sugestões, elogios, insatisfações e reclamações, é possível identificar oportunidades de aperfeiçoamento, reforçar boas práticas e ajustar processos para melhor corresponder às expectativas de clientes, colaboradores e parceiros.

No período em análise, foram registadas:

- 5 sugestões de melhoria, abrangendo diferentes áreas: Manutenção (1), Unidade Residencial (1), Recursos Humanos (2) e Transportes (1).
- 90 elogios, evidenciando o reconhecimento da qualidade dos serviços e do empenho das equipas: UR (8), CACI (27), CACI/UR (2), CRI (4), IP (9), AAAF (3), CA (2), DG (12), CA + DG (1), Geral (9), Qualidade (2), RH (5), Comunicação (3), SAF (1) e SG (2).
- 27 manifestações de insatisfação, com destaque para o serviço de refeições (17) e ocorrências pontuais noutras áreas: UR (1), CACI (2), CRI (1), IP (2), AAAF (1), SAF (1) e Comunicação (1).
- 3 reclamações formais, distribuídas entre UR/CACI (1) e AAAF (2).

A monitorização destes indicadores permite ajustar estratégias, reforçar o compromisso com a excelência e garantir que a organização responde de forma eficaz às necessidades e expectativas das partes interessadas.



RELATÓRIO GESTÃO E CONTAS 2024

C08 – Gestão da Organização

DATA

26/03/2025

APROVAÇÃO

Assembleia Geral

5. Comunicação



Figura 24 Comunicação Externa e Campanhas

Em 2024, a estratégia de comunicação da CERCIOEIRAS registou um crescimento significativo em todas as plataformas, refletindo um aumento da visibilidade, alcance e envolvimento com a comunidade. Comparativamente a 2023, os resultados demonstram um impacto positivo da presença digital, reforçando a importância de uma comunicação dinâmica e eficaz.

No Facebook, os seguidores aumentaram de 6.931 para 7.069, mas o crescimento mais expressivo verificou-se no alcance das publicações, que subiu de 98.004 para 240.420, mais do que duplicando a audiência. No Instagram, o número de seguidores passou de 1.247 para 1.399, e o alcance cresceu de 13.310 para 17.097, consolidando esta rede como um canal relevante para a divulgação da missão da organização.

O LinkedIn, com 619 seguidores, reforça a presença institucional e profissional da CERCIOEIRAS, ampliando oportunidades de networking e parcerias estratégicas. Já o website, com 8.660 visitas face às 4.386 em 2023, demonstra um aumento significativo no interesse e procura por informação sobre a organização e os seus serviços.

Além do reforço da presença digital, em 2024 foram dinamizadas duas campanhas de angariação de fundos essenciais para a sustentabilidade da organização:



RELATÓRIO GESTÃO E CONTAS 2024

C08 – Gestão da Organização

DATA

26/03/2025

APROVAÇÃO

Assembleia Geral

[Handwritten signatures and initials]
RS
MT

- Consignação do IRS, uma fonte de financiamento crucial que permite à comunidade apoiar a CERCIOEIRAS sem custos adicionais, fortalecendo os recursos para a continuidade dos serviços.
- Campanha do Pirlampo Mágico e Caminhada Mágica, que não só garantiram receitas importantes, mas também reforçaram a sensibilização pública para a inclusão das pessoas com deficiência, envolvendo ativamente a comunidade.

A diversidade dos meios de comunicação utilizados permitiu atingir diferentes públicos-alvo, desde beneficiários e famílias a parceiros, entidades financiadoras e potenciais colaboradores. O crescimento consistente nas redes sociais e website evidencia a importância de continuar a investir numa estratégia de comunicação integrada e inovadora, garantindo maior envolvimento da comunidade e reforçando o posicionamento da CERCIOEIRAS como uma referência no setor social.

6. Projetos





<p>Digital Serious Game for Empowering Sustainable Citizens With Intellectual Disabilities</p> <p>44.512€</p> <p> Cofinanciado pela União Europeia</p> <ul style="list-style-type: none">• Data de Início: 01-11-2022• Data de Fim: 31-10-2024 <p>Parceiros</p> <ul style="list-style-type: none">• CERCIOEIRAS (COORDENADORA)• AMICA (Espanha)• COPAVA (Espanha)• INESC ID (Portugal)• AIAS (Itália)• ALDO-CET (Roménia) <p></p>	<p>Development of a training program for improving physical exercise of people with intellectual disabilities through exergames and technology</p> <p>48 220€</p> <p> Cofinanciado pela União Europeia</p> <ul style="list-style-type: none">• Data de Início: 01-04-2022• Data de Fim: 29-02-2024 <p>Parceiros</p> <ul style="list-style-type: none">• CERCIOEIRAS• UPV (Espanha)• IVASS (Espanha)• Universitetet i Tromsø (Noruega)• ORA (Itália) <p></p>
---	--

Figura 25 Projetos Europeus desenvolvidos

O desenvolvimento dos projetos europeus MOVE IT (CACI) e ALL SUSTAINABLE (CACI e UR) teve um impacto significativo na capacitação da equipa e na criação de metodologias e produtos inovadores para a inclusão e autonomia das Pessoas com Deficiência Intelectual (PDI). A participação nestes projetos proporcionou à equipa uma oportunidade de aquisição e reforço de competências, tanto na utilização de novas abordagens de intervenção como na implementação de ferramentas mais eficazes no apoio às PDI. Através do trabalho colaborativo com parceiros internacionais, foi possível aprofundar



Handwritten signatures and initials in blue ink, including 'LH', 'HS', and 'HH'.

conhecimentos sobre metodologias inclusivas, inovação digital e práticas sustentáveis, permitindo uma intervenção mais qualificada e ajustada às necessidades dos clientes.

O MOVE IT contribuiu para o desenvolvimento de estratégias e recursos que incentivam a prática da atividade física adaptada. A equipa teve acesso a novas metodologias para estimular a participação ativa e superar barreiras físicas e motivacionais.

Por sua vez, o ALL SUSTAINABLE trouxe uma abordagem inovadora ao apostar na capacitação das PDI como agentes ativos na sustentabilidade. Através da criação de metodologias baseadas em Serious Games e materiais acessíveis, a equipa desenvolveu novas estratégias para ensinar conceitos ambientais de forma interativa e adaptada, promovendo a aquisição de competências ecológicas pelas PDI.

Ambos os projetos reforçam a capacidade da organização em inovar, trazendo novas ferramentas que potenciam a autonomia, participação e inclusão das PDI. O conhecimento adquirido e os produtos desenvolvidos não só enriquecem a prática profissional da equipa, como contribuem para a criação de soluções mais eficazes e sustentáveis para o futuro.

<p>Campo de férias - SLIDE ON</p> <p>2.179,17€</p>  <p>INR Instituto Nacional para a Reabilitação</p> <ul style="list-style-type: none">• Data de Início, 17/04/2024• Data de Fim, 17/07/2024• Quinta do Crestelo• 3 colónias de férias 	<p>Notas de contacto</p>  <p>ORQUESTRA DE CÂMARA PORTUGUESA</p> <p>Parceiro</p> <ul style="list-style-type: none">• Orquestra Câmara Portuguesa 
---	---

Figura 26 Projetos Nacionais desenvolvidos

Os projetos Campo de Férias (CACI) e Notas de Contato (CACI) tiveram um impacto relevante na promoção da inclusão, bem-estar e desenvolvimento das Pessoas com Deficiência Intelectual (PDI), enquanto contribuíram para o fortalecimento das competências da equipa e o apoio às famílias e cuidadores.

O Campo de Férias tem sido uma iniciativa fundamental para proporcionar às PDI uma oportunidade de vivenciar atividades desportivas, recreativas e socioculturais adaptadas aos seus perfis, promovendo a

integração social e a participação ativa na comunidade. Este projeto oferece aos cuidadores e famílias uma oportunidade de descanso, permitindo-lhes recuperar forças enquanto as PDI beneficiam de um ambiente estimulante e seguro.

O projeto Notas de Contato, em parceria com a Orquestra de Câmara Portuguesa, tem sido uma plataforma inovadora para promover o desenvolvimento das capacidades musicais e cognitivas das PDI. As atividades musicais desenvolvidas têm um forte impacto na promoção da qualidade de vida, ao permitir que as PDI se expressem de forma criativa e desenvolvam habilidades cognitivas e motoras através da música. Além disso, o projeto tem trabalhado no sentido de integrar as PDI nos seus contextos de desempenho, ao envolver a comunidade artística e a família, criando uma rede de apoio e valorização.

Brincar +



- Data de Início: 01-01-2024
- Data de Fim: 31-12-2026

Parceiros

- CERCIOEIRAS
- Bibliotecas Município de Oeiras
- ELI
- Agrupamento Conde de Oeiras

Envelhecer Lado a Lado | Um passo inovador no apoio às famílias da UR



- Data de Início: 01-08-2024
- Data de Fim: 15-08-2024

A CERCIOEIRAS TEM ENFRENTADO, COMO MUITAS OUTRAS ORGANIZAÇÕES, O DESAFIO CRESCENTE DO ENVELHECIMENTO DAS PESSOAS COM DEFICIÊNCIA INTELECTUAL E DAS SUAS FAMÍLIAS. NESTE SENTIDO, FOI IMPLEMENTADA UMA EXPERIÊNCIA PILOTO INOVADORA QUE PROCURA MARCAR A DIFERENÇA NO APOIO A ESTAS FAMÍLIAS.

Figura 27 Projetos Nacionais desenvolvidos

Foram desenvolvidos dois projetos inovadores com impacto direto na qualidade de vida das famílias e clientes, promovendo inclusão, apoio e desenvolvimento social.

O Projeto "Brincar +" (IP) realizou oito sessões em três bibliotecas, criando um espaço lúdico de aprendizagem, partilha e interação social para crianças apoiadas pela Equipa Local de Intervenção de Oeiras (ELI Oeiras) e seus cuidadores. A iniciativa incentivou o desenvolvimento infantil através do brincar, reforçou o envolvimento familiar e aproximou as famílias dos recursos existentes na comunidade. O Projeto "Envelhecer Lado a Lado" (UR) permitiu que duas mães de clientes da Unidade Residencial participassem numa colónia de férias ao lado dos seus filhos, proporcionando uma experiência segura e enriquecedora. A iniciativa respondeu a desafios reais do envelhecimento das famílias e da falta de suporte, abrindo caminho para futuras soluções de apoio integradas.

7. Eventos



Figura 28 Tipologia de Eventos Dinamizados pela CERCIOEIRAS

Em 2024, a CERCIOEIRAS promoveu um conjunto de eventos e ações que fortaleceram a relação com famílias, clientes e comunidade, reforçando a inclusão, sensibilização e participação social.

Eventos de Disseminação Boas Práticas

- CRI | WORKSHOP PSICOMOTRIQUÊ?
- CRI | WORKSHOP "O SIMBOLISMO DA ARTE NA MEDIAÇÃO TERAPÊUTICA"
- CRI | WORKSHOP "ARTE E EDUCAÇÃO NA PROMOÇÃO DA APRENDIZAGEM"
- CRI | Jornadas Técnicas "Comunica-te"
- IP | Seminário "Brincar é coisa séria"
- CACI | Multiplier Event do MOVE IT
- CACI e UR | Multiplier event do All Sustainable

Eventos dirigidos a Famílias e Clientes

- CACI e UR | Ação Interna Disseminação Direitos das PD
- CACI | Ação Segurança PSP com Defesa Pessoal para PD
- CACI e UR | Capacitação Famílias - Alterações Comportamentais
- CACI e UR | Capacitação Famílias - Regime Maior Acompanhado
- CACI + UR | Dia da Família
- CACI + UR | Lanche de Natal
- AAAF | Dia das Famílias
- AAAF | Aulas de Yoga
- AAAF | Atividades Sala Aberta
- AAAF | Festa das Famílias



RELATÓRIO GESTÃO E CONTAS 2024

C08 – Gestão da Organização

DATA

26/03/2025

APROVAÇÃO

Assembleia Geral

Handwritten signature and initials:
extens
MS
JH

Eventos Sociais

- CACI | Matiné dançante
- CACI | Concertos Notas de Contato com participação em 2 programas TV
- CACI | Vendas de Natal em 4 locais
- CACI + UR | Grupo de Teatro no Festival Primavera – Parceiros com talentos
- CACI + UR | Grupo de Teatro nas Comemorações do Dia Internacional da PD
- CACI + UR | Almoço CMO Comemorações do Dia Internacional da PD

Ações de Voluntariado

- CACI + UR | Ação Voluntariado Limpeza Praia
- CACI + UR | Ação Voluntariado em Centro de Dia

A realização destes eventos contribuiu diretamente para a inclusão, autonomia e bem-estar dos clientes, proporcionando momentos de aprendizagem, lazer e interação social. Além disso, reforçaram a ligação entre famílias, parceiros e a comunidade, consolidando o papel da CERCIOEIRAS como uma organização ativa na defesa dos direitos e na promoção da qualidade de vida das pessoas com deficiência.

8. Frota Automóvel

- Peugeot Boxer adaptada a CR com 9 lugares - 21 anos
- Smart 2 lugares - 21 anos
- Ford Transit 9 lugares - 16 anos
- Ford Transit adaptada a CR com 9 lugares - 14 anos
- Renault Kangoo 2 lugares - 12 anos
- Ford Transit adaptada a CR com 9 lugares - 6 anos
- Ford tourneo 5 lugares - 5 anos
- VOLKSWAGEN adaptada a CR 9 lugares - nova aquisição

Volta de Carnaxide
Integra 11 Clientes



Volta de Oeiras
Integra 21 Clientes
Subcontratado (Firmãos)

Figura 29 Constituição da Frota da CERCIOEIRAS e Rotas de Transporte de Clientes

9. Compromisso com os Objetivos Desenvolvimento Sustentável



Figura 30 ODS alinhados com o Plano de Atividades

A CERCIOEIRAS assume um compromisso ativo com a Agenda 2030 das Nações Unidas, alinhando o seu Plano de Atividades com vários Objetivos de Desenvolvimento Sustentável (ODS), reforçando o seu papel na promoção da inclusão, equidade e sustentabilidade.

As suas ações refletem diretamente os seguintes ODS:

- ODS 3 – Saúde e Bem-Estar: Através da promoção do bem-estar dos clientes, colaboradores e famílias, garantindo serviços que contribuem para a melhoria da qualidade de vida.
- ODS 4 – Educação de Qualidade: Pela aposta na educação inclusiva e na capacitação das pessoas com deficiência, nomeadamente através do CRI, CACI e Escola de Educação Especial.
- ODS 5 – Igualdade de Género: Promovendo a equidade no acesso às oportunidades e assegurando a participação ativa de mulheres e homens na organização.
- ODS 8 – Trabalho Digno e Crescimento Económico: Através da valorização dos colaboradores, da formação contínua e da promoção da empregabilidade inclusiva.



RELATÓRIO GESTÃO E CONTAS 2024

C08 – Gestão da Organização

DATA

26/03/2025

APROVAÇÃO

Assembleia Geral

[Handwritten signature]
[Handwritten initials]
HS
MH

- ODS 9 – Indústria, Inovação e Infraestruturas: Apostando na inovação social, no desenvolvimento de projetos e na modernização das infraestruturas para melhor apoiar os clientes.
- ODS 10 – Redução das Desigualdades: Como missão central da CERCIOEIRAS, combatendo a exclusão social e promovendo a autonomia e autodeterminação das pessoas com deficiência.
- ODS 11 – Cidades e Comunidades Sustentáveis: Incentivando a participação ativa dos clientes na comunidade e criando espaços acessíveis e inclusivos.
- ODS 12 – Produção e Consumo Sustentáveis: Integrando práticas sustentáveis nos serviços e promovendo a sensibilização ambiental, como em ações de voluntariado e gestão de recursos.
- ODS 16 – Paz, Justiça e Instituições Eficazes: Garantindo transparência, boa governança e participação ativa dos clientes e famílias na gestão da organização.
- ODS 17 – Parcerias para a Implementação dos Objetivos: Estabelecendo redes de cooperação e parcerias estratégicas para ampliar o impacto das suas ações.

Este alinhamento reforça o compromisso da CERCIOEIRAS com um desenvolvimento mais inclusivo, justo e sustentável, garantindo que as suas respostas sociais e iniciativas continuam a contribuir para uma sociedade mais equitativa e preparada para os desafios do futuro.

10. Execução do Plano de Atividades

1

GOVERNAÇÃO
COOPERATIVA



OE1) Melhorar as condições de sustentabilidade da organização.

OBJETIVO OPERACIONAL			
Garantir a execução orçamental através da monitorização contínua de resultados operacionais e reforço das estratégias de autofinanciamento.			
Ações 2024	Indicador	Meta	Resultado
Manter: <ul style="list-style-type: none"> Os acordos de cooperação existentes com o Instituto de Segurança Social para as RS CACI, UR e IP; O acordo de cooperação com o Ministério de Educação para o CRI; O Protocolo com a Câmara Municipal de Oeiras no âmbito das AEC e das AAAF. 	Realizado	= 100%	100%
Aumentar o valor relativo à angariação de donativos (numerário e espécie).	Aumento da receita obtida no ano anterior	35 456,65€ + 3% = 36 520,35€	62 529,09€
Aumentar o valor obtido na campanha de consignação de IRS e de IVA desenvolvida em 2023, mas recebido valor em 2024.		18 409,08€ + 3% = 18 961,35€	22.592,71€
Aumentar o valor obtido na Campanha Pirilampo Mágico.		45 022,08€ + 3% = 46 372,74€	47 091,21€
Aumentar o resultado das receitas das oficinas ocupacionais Banhos e Cãopanhia e EcoAuto do CACI e do serviço BETA.		BETA: 6 113,50€ + 5% = 6 419,18€ CACI: 10 671,44€ + 5% = 11 205,01€	BETA: 5771€ CACI: 11 103,14€
Obter cofinanciamento com a aprovação de projetos.	N.º de Projetos Aprovados	≥ 2	1 (INR - Campo de Férias)
Identificar novas formas de autofinanciamento.	N.º de Propostas Implementadas	≥ 1	0



RELATÓRIO GESTÃO E CONTAS 2024

C08 – Gestão da Organização

DATA

26/03/2025

APROVAÇÃO

Assembleia Geral

Handwritten signatures and initials:
 h b
 com
 h pad
 NS
 MA

OBJETIVO OPERACIONAL			
Promover a manutenção e melhoria das infraestruturas e equipamentos.			
Ações 2024	Indicador	Meta	Resultado
Realizar obras de renovação de espaços e substituir e/ou renovar equipamentos.	Valor imputado	= <50 000,00€	30 917.58€
Renovar a frota automóvel.	N.º de Aquisições	= 1	1
Angariar entidades externas para realização de ações de voluntariado para requalificação do edificado e equipamento.	N.º de Ações Realizadas	≥ 2	3

OBJETIVO OPERACIONAL			
Reforçar as estratégias de gestão responsável dos recursos internos tendo em conta os Objetivos de Desenvolvimento Sustentável (ODS).			
Ações 2024	Indicador	Meta	Resultado
Implementar ações dirigidas aos Colaboradores e Clientes, que visem a sensibilização e a mudança de práticas no funcionamento da Organização (p. ex. gastos com energia, consumo de água, gestão de resíduos e reciclagem, procura pela otimização da gestão de recursos).	Ações programadas realizadas	= 100%	= 100%

OE2) Reforçar a cultura Organizacional.

OBJETIVO OPERACIONAL			
Comprometer os colaboradores com a identidade da Organização.			
Ações 2024	Indicador	Meta	Resultado
Aumentar o envolvimento dos Colaboradores na consecução dos objetivos e no conhecimento dos resultados da sua RS/Serviço, através de reuniões formais trimestrais de RS/Serviço, para partilha, análise e discussão, de modo a contribuírem para a melhoria contínua da Organização.	N.º de OM Implementadas	≥ 8	4
Desenvolver ações para melhorar a comunicação interna entre serviços CACI, UR e SG.		≥ 4	2
Realizar ações de <i>teambuilding</i> nas equipas e reforçar conhecimento e intercâmbio entre equipas de diferentes serviços.	Cronograma de ações cumprido	= 100%	50%

OE3) Melhorar a imagem de marca (*branding*) da Organização.

OBJETIVO OPERACIONAL			
Melhorar a estratégia de comunicação externa.			
Ações 2024	Indicador	Meta	Resultado
Melhorar e uniformizar a imagem ao nível da identidade organizacional, padronizando os materiais de comunicação (p. ex. apresentação para empresas, <i>newsletter</i> , <i>flyers</i> de serviços, campanhas, etiquetas e material promocional de oficinas).	Realizado	= 50%	50%
Articular a presença da comunicação social de Oeiras em eventos da Organização.	N.º de Eventos com presença da comunicação social	≥ 2	3
Colaborar com outras congéneres do Município de Oeiras que atuam na área da deficiência, para articular a integração num evento organizado/patrocinado pelo Município e dar visibilidade às organizações, assim como procurar que haja uma percentagem de angariação de fundos proveniente do evento que reverta a favor das organizações.	N.º de Ações	≥ 1	1 (NOS Alive que reverteu para 3 organizações)
Planear a organização das Comemorações dos 50 anos da CERCIOEIRAS (cronograma, locais, tipologia de eventos e afins).	Realizado	= 100%	30%
Selecionar o perfil de uma entidade externa para assumir papel de Embaixador da Organização para os seus 50 Anos.	Realizado	= 100%	0%

2 PARTES INTERESSADAS



OE5) Aumentar os níveis de satisfação dos Clientes.

OBJETIVO OPERACIONAL			
Desenvolver ações para aumentar a taxa de satisfação dos Clientes.			
Ações 2024	Indicador	Meta	Resultado
UR	% Respostas de nível 4 – <i>Muito Satisfeito</i>	≥ 50,47%	59,82%
UR (Clientes que respondem a questionário de leitura fácil)		≥ 82,95%	100,00%
CACI		≥ 69,00%	71,13%
CACI (Clientes que respondem a questionário de leitura fácil)		≥ 90,00%	98,50%
SAF (Clientes CACI/UR/AAAF)		≥ 78,60%	75,45%
Transportes (clientes CACI)		≥ 70,00%	78,57%
IP		≥ 90,00%	87,32%



RELATÓRIO GESTÃO E CONTAS 2024

C08 – Gestão da Organização

DATA

26/03/2025

APROVAÇÃO

Assembleia Geral

Handwritten signature and initials:
 lpat
 HS
 MH

CRI (Agrupamentos de Escolas: EMAEI e Coordenação de Educação Especial)	≥ 90,45%	75,86%
CRI (Escolas: DT/PTT/PEE)	≥ 71,45%	68,00%
AAAF (Famílias)	≥ 77,00%	83,47%
AAAF (Educadores)	≥ 43,37%	75,45%
AEC	≥ 90,00%	48,32%
BETA	≥ 95,00%	95,83%

OE6) Reforçar o envolvimento e participação das famílias.

OBJETIVO OPERACIONAL

Organizar um grupo de famílias/cuidadores para dinamizar ações de partilha entre si, potenciando o envolvimento de outras famílias/cuidadores em ações da CERCIOEIRAS.

Ações 2024	Indicador	Meta	Resultado
Convidar famílias/cuidadores do CACI e UR para formarem um grupo de trabalho e definirem objetivos e metodologia de funcionamento.	Constituição de grupo de trabalho e organização do seu funcionamento	= 100%	100%

OBJETIVO OPERACIONAL

Promover ações de convívio dirigidas às famílias/cuidadores, promovendo contactos diretos com a Organização.

Ações 2024	Indicador	Meta	Resultado
Organizar eventos temáticos dirigidos às famílias (CACI, UR, AAAF, IP).	N.º de ações realizadas	≥ 6	10
Organizar ação de voluntariado conjunta com as famílias CACI, UR e AAAF.		= 1	0

OBJETIVO OPERACIONAL

Realizar ações de capacitação dirigidas às famílias/cuidadores internas e externas à CERCIOEIRAS.

Ações 2024	Indicador	Meta	Resultado
Organizar ações de informação e formação, que incidam em temáticas específicas e de encontro às necessidades identificadas pelas famílias.	Nº ações realizadas	≥ 2	4



RELATÓRIO GESTÃO E CONTAS 2024

C08 – Gestão da Organização

DATA

26/03/2025

APROVAÇÃO

Assembleia Geral

[Handwritten signatures and initials]
MS
MT

OE7) Aumentar os níveis de satisfação dos Colaboradores.

OBJETIVO OPERACIONAL			
Desenvolver ações para aumentar a satisfação dos Colaboradores.			
Ações 2024	Indicador	Meta	Resultado
Aumentar o grau de satisfação.	% Respostas de nível 4 – <i>Muito Satisfeito</i>	≥ 45,00%	47,00%
Aumentar a taxa de resposta aos questionários de avaliação do grau de satisfação.	Taxa de Resposta	≥ 85,00%	75,00%
Rever a Política de RH e benefícios que promovam a captação e retenção dos Colaboradores.	Proposta entregue ao CA	Realizado	Não Realizado
Rever o processo de recrutamento e admissão de Colaboradores para melhorar a sua retenção.	Realizado	= 100%	0%

OE8) Promover o Voluntariado em atividades *core* de gestão e de suporte à prestação do serviço aos Clientes.

OBJETIVO OPERACIONAL			
Rever a gestão do subprocesso de Voluntariado.			
Ações 2024	Indicador	Meta	Resultado
Rever a metodologia de gestão de Voluntários, para efetivar a captação de voluntários para áreas identificadas como prioritárias, a sua operacionalização e acompanhamento.	Realizado	= 100%	0%

OE9) Reforçar as Parcerias de modo a melhorar a qualidade dos serviços prestados às várias PI.

OBJETIVO OPERACIONAL			
Rever a gestão do subprocesso de Parcerias.			
Ações 2024	Indicador	Meta	Resultado
Melhorar a gestão de Parceiros para angariação de novos Parceiros e retenção dos existentes, com monitorização, acompanhamento personalizado, de modo a ter maior impacto na obtenção de resultados conjuntos.	N.º de Novos Parceiros	≥ 2	1

3 CONHECIMENTO E INOVAÇÃO



OE10) Capacitar os Colaboradores para promover a eficiência no desempenho das funções.

OBJETIVO OPERACIONAL			
Promover ações que visem a manutenção/aquisição de competências.			
Ações 2024	Indicador	Meta	Resultado
Executar o Plano de Formação (incidindo em competências profissionais e habilitações académicas)	N.º de Horas de Formação Realizadas	≥ 1600,0	533,5
Realizar ações de <i>Benchmarking</i> que visem a melhoria da prestação do serviço	N.º OM implementadas	≥ 4	0
Promover visitas institucionais para partilha de experiências entre colaboradores do CACI e UR.	N.º de Colaboradores Abrangidos	≥ 10	11

OE11) Promover o desenvolvimento de projetos e ações que permitam inovação na prestação dos serviços e na melhoria contínua.

OBJETIVO OPERACIONAL			
Desenvolvimento de projetos e ações para a integração de novas metodologias.			
Ações 2024	Indicador	Meta	Resultado
Integrar as metodologias desenvolvidas em projetos (p. ex. MOVE IT, IDPLIVING, Jardim Sensorial) nos serviços CACI e UR, para capacitação dos Clientes.	N.º de Metodologias Implementadas	≥ 2	2
Participar em grupos de trabalho e/ou projetos, para procura, análise, discussão e identificação de novas tendências de metodologias de intervenção.	N.º de Novas Metodologias Implementadas	≥ 2	2
Promover a colaboração do CACI com institutos técnicos e universidades com vista a ter acesso a metodologias, tecnologias e participação em estudos qualificados.	N.º de Colaborações Efetivadas	≥ 2	2
Implementar uma experiência piloto que vise melhorar a resposta a Clientes/Famílias da UR em condições sociais/familiares específicas e de grande necessidade de apoio	Estudo realizado, com análise do impacto económico, social e qualidade de vida	= 100%	100%
Implementar o projeto da IP: Brincar+ em parceria com a Biblioteca de Oeiras.	Realizado	= 100%	100%



RELATÓRIO GESTÃO E CONTAS 2024

C08 – Gestão da Organização

DATA

26/03/2025

APROVAÇÃO

Assembleia Geral

Handwritten signatures and initials:
 [Signature]
 [Signature]
 YS
 MH



Propor dinâmicas de trabalho colaborativo em contexto de sala de aula, nas turmas com alunos apoiados pelo CRI	N.º de Ações	≥ 2	2
--	--------------	-----	---

OE12) Continuar a promover o processo de transição digital.

OBJETIVO OPERACIONAL			
Melhorar a infraestrutura informática com a renovação de equipamentos e <i>software</i> , promovendo uma melhor eficiência na gestão dos processos/serviços.			
Ações 2024	Indicador	Meta	Resultado
Incorporar <i>software</i> integrado para promover uma maior uniformização e eficiência na gestão dos processos.	Realizado	= 100%	0%
Adquirir e renovar equipamentos informáticos para melhorar a adequação ao posto de trabalho e ao desempenho da função.	N.º de Postos de Trabalho Melhorados	≥ 5	11
Estudar a existência de solução de gestão de utentes para os serviços IP e CRI.	Estudo Realizado	= 100%	50%
Continuar a otimizar o uso do software MyDailyCare com a integração de novas funcionalidades no CACI e UR.	N.º de Novas Funcionalidades Integradas	≥ 2	2

4 INCLUSÃO



OE13) Promover a participação de Clientes em projetos/ações que potenciem a sua capacitação e inclusão.

OBJETIVO OPERACIONAL			
Integrar Clientes em projetos e ações, de modo a serem capacitados em competências promotoras da sua autonomia em áreas que lhes sejam significativas e que melhorem a sua qualidade de vida.			
Ações 2024	Indicador	Meta	Resultado
Promover a participação dos Clientes CACI/UR em eventos na Comunidade.	N.º de Eventos	≥ 2	17
Promover a participação ativa dos Clientes CACI/UR no desenvolvimento de projetos que visem aumentar a sua qualidade de vida e capacitação.	N.º de Clientes Abrangidos	= 95	95
Integrar Clientes do CACI e UR em ações de voluntariado na Comunidade.	N.º de Ações	≥ 2	2



RELATÓRIO GESTÃO E CONTAS 2024

C08 – Gestão da Organização

DATA
26/03/2025

APROVAÇÃO
Assembleia Geral

[Handwritten signatures and initials]
MS
RH

Desenvolver o projeto de horta com Clientes do CACI/UR, com a criação de sinergias com outras entidades	Realizado	= 100%	100%
Dinamizar um grupo de teatro CACI/UR e desenvolver colaborações com outras entidades, para apresentações que deem visibilidade à temática da inclusão e diversidade.	N.º de apresentações na Comunidade	≥ 1	3

OE14) Promover a auto representação dos Clientes.

OBJETIVO OPERACIONAL			
Garantir o envolvimento ativo dos auto representantes em atividades de gestão da Organização.			
Ações 2024	Indicador	Meta	Resultado
Participar em reunião trimestral com Conselho de Administração.	N.º de Reuniões Realizadas	= 4	4
Participar em reunião trimestral com DT de CACI e UR.		= 4	4
Trimestralmente realizar um artigo para a Newsletter da Organização.	N.º de Artigos	= 4	4

OE15) Promover a consciencialização sobre os direitos consagrados na Convenção dos Direitos da Pessoa com Deficiência.

OBJETIVO OPERACIONAL			
Dinamizar ações internas e externas de comunicação sobre os direitos das PDI.			
Ações 2024	Indicador	Meta	Resultado
Organizar ações internas (dirigidas a Colaboradores e Famílias) para sensibilizar para os direitos das PDI.	N.º de Ações	≥ 2	2
Organizar ações externas para sensibilizar para os direitos das PDI.		≥ 4	4

Em 2024, a CERCIOEIRAS concretizou 89% das ações previstas, com uma taxa de cumprimento de metas de 63%. Estes resultados refletem um ano desafiante, marcado por limitações de recursos humanos e a necessidade de um esforço coletivo para garantir a continuidade dos serviços e a qualidade do apoio aos clientes e famílias.

A Direção Geral (DG) enfrentou uma sobrecarga significativa, assumindo responsabilidades adicionais devido à ausência prolongada ou saída de colaboradores em áreas críticas. A gestão direta de processos essenciais, como a Unidade Residencial (UR), Gestão de Edificado e Equipamentos, Comunicação, Centro de Atividades e Capacitação para a Inclusão (CACI) e Transportes, exigiu da DG uma constante reavaliação de prioridades, com impacto na capacidade de monitorização global e na implementação de ações estratégicas.



RELATÓRIO GESTÃO E CONTAS 2024

C08 – Gestão da Organização

DATA

26/03/2025

APROVAÇÃO

Assembleia Geral

Handwritten signatures and initials in blue ink, including 'MS', 'MH', and 'P'.

Diante deste cenário, a equipa teve de adotar uma abordagem dinâmica e resiliente, realizando análises de risco contínuas para identificar e priorizar as ações mais críticas, garantindo que as necessidades diárias dos clientes fossem atendidas. Esta adaptação foi essencial para minimizar os impactos da falta de recursos e manter a qualidade dos serviços prestados.

No entanto, a limitação de recursos humanos e a elevada dependência de lideranças-chave comprometeram a execução de algumas ações estratégicas. Apesar dessas dificuldades, a equipa demonstrou um elevado sentido de compromisso, assegurando a operacionalidade da organização e respondendo, dentro das possibilidades, aos desafios emergentes.

O ano de 2024 evidenciou a importância da coesão e resiliência das equipas, que, mesmo perante adversidades, conseguiram garantir a continuidade dos serviços. O futuro exige um reforço da estrutura de gestão e a capacitação de novos responsáveis, para reduzir a vulnerabilidade operacional e garantir uma distribuição mais equilibrada das responsabilidades, assegurando a sustentabilidade e evolução da CERCIOEIRAS.



RELATÓRIO GESTÃO E CONTAS 2024

C08 – Gestão da Organização

DATA

26/03/2025

APROVAÇÃO

Assembleia Geral

HS
HH

11. Demonstrações Financeiras

Período findo em 31 de dezembro de 2024

Índice

Demonstrações financeiras para o exercício findo em 31 de Dezembro de 2024

- Balanço em 31 de Dezembro de 2024
- Demonstração dos Resultados em 31 de Dezembro de 2024
- Demonstração dos Resultados por Resposta Social/Atividade de 2024
- Demonstração dos Fluxos de Caixa em 31 de Dezembro de 2024
- Demonstração das Alterações nos Fundos Patrimoniais em 31 de Dezembro de 2024
- Anexo



RELATÓRIO GESTÃO E CONTAS 2024

C08 – Gestão da Organização

DATA

26/03/2025

APROVAÇÃO

Assembleia Geral

Notas:

1. Nota introdutória	50
2. Referencial contabilístico de preparação das demonstrações financeiras	50
3. Principais políticas contabilísticas	52
4. Ativos fixos tangíveis	54
5. Investimentos financeiros	55
6. Créditos a Receber	55
7. Estado e outros entes públicos	56
8. Fundadores, beneméritos, patrocinadores, doadores, associados, membros	56
9. Diferimentos	57
10. Outros Ativos Correntes	57
11. Caixa e depósitos bancários	58
12. Fundos	58
13. Reservas	58
14. Resultados transitados	58
15. Ajustamentos / Outras variações nos fundos patrimoniais	59
16. Outras dívidas a pagar	59
17. Fornecedores	60
18. Outros Passivos Correntes	60
19. Vendas e Serviços Prestados	61
20. Subsídios, doações e legados à exploração	62
21. Custo das mercadorias vendidas e das matérias consumidas	63
22. Fornecimentos e serviços externos	63
23. Gastos com o pessoal	64
24. Aumentos/ reduções de Justo Valor	65
25. Outros rendimentos	65
26. Outros gastos	65
27. Gastos/reversões de depreciação e amortização	66
28. Juros e Rendimentos Similares Obtidos	66
29. Eventos subsequentes	66
30. Informações exigidas por diplomas legais	67



RELATÓRIO GESTÃO E CONTAS 2024

C08 – Gestão da Organização

DATA

26/03/2025

APROVAÇÃO

Assembleia Geral

BALANÇO EM 31 DE DEZEMBRO DE 2024

Unidade monetária: €

Rubricas	Notas	31-Dez-2024	31-Dez-2023
ATIVO:			
Ativo não corrente:			
Ativos fixos tangíveis	4	1 533 987,30	1 536 202,90
Investimentos Financeiros	5	10 596,10	478 910,70
		<u>1 544 583,40</u>	<u>2 015 113,60</u>
Ativo corrente:			
Créditos a receber	6	2 311,80	2 282,55
Estado e outros entes públicos	7	11 057,82	3 765,86
Fundadores/ beneméritos/ patrocinadores/ doadores/ associados/ membros	8	330,00	1 342,00
Diferimentos	9	27 720,68	43 569,39
Outros ativos correntes	10	4 406,24	115 285,61
Caixa e depósitos bancários	11	3 734 693,89	3 014 962,81
		<u>3 780 520,43</u>	<u>3 181 208,22</u>
Total do Ativo		5 325 103,83	5 196 321,82
FUNDOS PATRIMONIAIS E PASSIVO:			
Fundos patrimoniais:			
Fundos	12	9 151,00	8 951,00
Reservas	13	2 239 168,40	2 061 339,18
Resultados transitados	14	1 042 884,42	966 921,91
Ajustamentos/ outras variações nos fundos patrimoniais	15	1 336 702,68	1 386 210,17
		<u>4 627 906,50</u>	<u>4 423 422,26</u>
Resultado líquido do período		199 177,90	253 791,73
Total dos Fundos Patrimoniais		4 827 084,40	4 677 213,99
PASSIVO:			
Passivo não corrente:			
Outras dívidas a pagar	16	50 925,57	51 975,21
		<u>50 925,57</u>	<u>51 975,21</u>
Passivo corrente:			
Fornecedores	17	44 691,83	62 702,76
Estado e outros entes públicos	7	44 564,46	44 047,20
Fundadores/ beneméritos/ patrocinadores/ doadores/ associados/ membros	8	70,00	0,00
Diferimentos	9	13 130,00	26 260,00
Outros passivos correntes	18	344 637,57	334 122,66
		<u>447 093,86</u>	<u>467 132,62</u>
Total do Passivo		498 019,43	519 107,83
Total dos Fundos Patrimoniais e do Passivo		5 325 103,83	5 196 321,82

Barcarena, 28 de fevereiro de 2024

A Contabilista Certificada

Antafat

O Conselho Administração

Antonio Paulo Antonio Dias

Page: 45 de 69

*Capitã Maria Tereza Rezende
Márcia Honório
Mauro Luis Santos*



RELATÓRIO GESTÃO E CONTAS 2024

C08 – Gestão da Organização

DATA

26/03/2025

APROVAÇÃO

Assembleia Geral

DEMONSTRAÇÃO DOS RESULTADOS

PERÍODO FINDO EM 31 DE DEZEMBRO DE 2024

CERCIOEIRAS,CRL.

Unidade Monetária: €

Rendimentos e Gastos	Notas	31-12-2024	31-12-2023
Vendas e serviços prestados	19	538 768,37	519 422,43
Subsídios doações e legados à exploração	20	2 257 036,41	2 184 387,11
Custo das mercadorias vendidas e das matérias consumidas	21	-21 966,81	-20 486,44
Fornecimentos e serviços externos	22	-823 116,77	-761 798,70
Gastos com o pessoal	23	-1 819 864,71	-1 716 214,15
Aumentos/ reduções de justo valor	24	18 046,96	39 259,81
Outros rendimentos	25	79 314,79	76 598,60
Outros gastos	26	-6 727,34	-5 593,28
Resultado antes de depreciações, gastos de financiamento e impostos		221 490,90	315 575,38
Gastos/reversões de depreciação e de amortização	27	-59 844,74	-61 933,43
Resultado operacional (antes de gastos de financiamento e impostos)		161 646,16	253 641,95
Juros e rendimentos similares obtidos	28	37 531,74	149,78
Resultado antes de impostos		199 177,90	253 791,73
Imposto sobre o rendimento do período		0,00	0,00
Resultado líquido do período		199 177,90	253 791,73

Barcarena, 28 de fevereiro de 2024

A Contabilista Certificada

Luizafat

O Conselho Administração

Antônio Paulo Augusto Pires
Luiz Carlos Francisco Pereira
custódia cno
Márcia Helena
Marcelo Santos



RELATÓRIO GESTÃO E CONTAS 2024

C08 – Gestão da Organização

DATA

26/03/2025

APROVAÇÃO

Assembleia Geral

RESULTADOS POR RESPOSTAS SOCIAIS / ATIVIDADE - 31 de dezembro de 2024

	UR	CACI	IP	EEE /CRI	AEC / AAAF	BETA	TOTAL
RENDIMENTOS E GANHOS							
Prestações de serviços	170 458,81	249 108,02	3 604,18	12 627,12	76 789,61	6 834,69	519 422,43
Matrículas, mensalidades e outras	127 287,00	224 118,36		12,50	64 535,40	6 113,85	422 067,11
Colónias de férias	22 628,00	2 643,75					25 271,75
Quotas e promoções p/ captação de recursos e patrocínios	20 543,81	22 345,91	3 604,18	12 614,62	12 254,21	720,84	72 083,57
Subsídios, doações e legados à exploração do Sector Público Administrativo	924 093,96	825 678,12	196 597,56	181 963,83	124 951,19	3 751,75	2 257 036,41
Centro Regional de Segurança Social	889 058,19	769 133,04	193 471,11				1 851 662,34
Direção Regional de Educação de Lisboa				177 586,79			177 586,79
Câmara Municipal de Oeiras		1 500,00			122 450,03		123 950,03
De outras Entidades Públicas	20 504,08	20 504,08					41 008,16
De outras Entidades Privadas	150,00	150,00					300,00
Donativos, heranças e outros	14 381,69	34 391,00	3 126,45	4 377,04	2 501,16	3 751,75	62 529,09
Outros Rendimentos	29 520,14	28 993,98	9 768,11	6 595,06	3 462,27	975,23	79 314,79
Rendimentos e ganhos em Investimentos não Financeiros	2 195,81	668,29	572,82	620,56	238,68	477,35	4 773,51
Estado e Outras Entidades Oficiais							0,00
Imputação subsídio ao investimento	18 812,84	18 812,85	5 940,90	2 970,45	2 722,91	247,54	49 507,49
Outros	8 511,49	9 512,84	3 254,39	3 004,05	500,68	250,34	25 033,79
Aumentos de Justo Valor	6 259,65	7 180,20	2 393,40	2 209,29	184,11	184,11	18 410,76
Juros, dividendos e outros rendimentos similares	16 138,65	15 012,70	2 627,22	1 501,27	1 125,95	1 125,95	37 531,74
Total dos rendimentos e ganhos	1 154 860,59	1 154 779,79	215 377,92	198 256,90	195 180,50	12 606,37	2 931 062,07



RELATÓRIO GESTÃO E CONTAS 2024

C08 – Gestão da Organização

DATA

26/03/2025

APROVAÇÃO

Assembleia Geral

	UR	CACI	IP	EEE / CRI	AEC / AAAF	BETA	TOTAL
Custo matérias consumidas	10 983,41	9 885,06	0,00	549,17	549,17	0,00	21 966,81
Géneros alimentares	10 983,41	9 885,06	0,00	549,17	549,17	0,00	21 966,81
Fornecimentos e serviços externos	395 542,44	345 056,99	18 084,85	18 941,11	42 669,25	2 822,13	823 116,77
Exploração de refeitórios	155 819,63	130 678,75	738,03	1 345,21	3 690,17	369,02	292 640,81
Trabalhos especializados	132 279,77	98 534,93	10 798,35	10 798,35	16 197,52	1 349,79	269 958,71
Eletricidade, combustíveis, água e outros fluidos	51 091,28	43 271,19	4 170,72	4 170,72	1 042,68	521,33	104 267,92
Materiais	39 912,45	48 959,30	2 128,67	2 128,67	12 771,99	532,17	106 433,25
Outros fornecimentos e serviços externos	16 439,31	23 612,82	249,08	498,16	8 966,89	49,82	49 816,08
Custos com pessoal	648 257,75	707 057,78	148 799,77	166 388,42	141 032,65	8 328,34	1 819 864,71
Remunerações certas	505 316,66	558 481,44	114 935,18	128 661,88	105 601,55	6 506,72	1 419 503,43
Subsídio de refeição	8 884,77	1 069,73	2 355,39	4 820,32	7 026,41	36,38	24 193,00
Abono para Falhas	442,75	157,50	19,25	27,30	115,50	7,70	770,00
Prémios de desempenho	1 976,25	3 367,50	1 635,00	840,00	1 500,00	56,25	9 375,00
Formação	1 266,74	982,37	129,26	103,41	90,48	12,93	2 585,19
Encargos sobre remunerações	113 505,20	125 292,31	25 995,15	28 878,92	23 883,65	1 463,54	319 018,77
Seguros	9 147,26	9 853,83	2 081,53	2 351,12	1 999,26	115,62	25 548,62
Gastos de Ação Social	3 135,46	2 020,63	696,77	348,38	696,77	69,68	6 967,69
Outros custos com pessoal	4 582,66	5 832,47	952,24	357,09	119,03	59,52	11 903,01
Reduções de Justo Valor	156,43	156,43	16,37	3,64	25,47	5,46	363,80
Outros gastos	3 363,66	2 354,57	336,37	336,37	201,82	134,55	6 727,34
Gastos de depreciação e amortização	29 922,37	29 323,92	598,45	0,00	0,00	0,00	59 844,74
Total dos custos e perdas	1 088 226,06	1 093 834,75	167 835,81	186 218,71	184 478,36	11 290,48	2 731 884,17
Resultado do período	66 634,53	60 945,04	47 542,11	12 038,19	10 702,14	1 315,89	199 177,90

Barcarena, 28 de fevereiro de 2024

CERCIOEIRAS Mod.CXXi-AAA / Rev. X

A Contabilista Certificada

Handwritten signature

O Conselho Administração

Handwritten signature

Handwritten signature



RELATÓRIO GESTÃO E CONTAS 2024

C08 – Gestão da Organização

DATA

26/03/2025

APROVAÇÃO

Assembleia Geral

DEMONSTRAÇÃO DOS FLUXOS DE CAIXA DO PERÍODO FINDO 31 DE DEZEMBRO DE 2024

Unidade Monetária: €

	31-12-2024	31-12-2023
Fluxos de Caixa das Atividades Operacionais		
Recebimentos de clientes e utentes	489 152,65	473 713,91
Pagamentos a fornecedores	-707 107,80	-582 196,11
Pagamentos ao pessoal	-1 453 841,13	-1 364 304,81
Caixa gerada pelas operações	-1 671 796,28	-1 472 787,01
Outros recebimentos/pagamentos	1 923 084,03	1 599 909,13
Fluxos de Caixa das Atividades Operacionais (1)	251 287,75	127 122,12
Fluxos de Caixa das Atividades de Investimento		
Pagamentos respeitantes a:		
Ativos fixos tangíveis	-57 629,14	-9 832,62
Investimentos financeiros	0,00	-1 821,00
	-57 629,14	-11 653,62
Recebimentos provenientes de:		
Investimentos financeiros	486 361,56	0,00
Juros e rendimentos similares	37 531,74	149,78
	523 893,30	149,78
Fluxos de Caixa das Atividades de Financiamento (2)	466 264,16	-11 503,84
Fluxos de Caixa das Atividades de Financiamento		
Recebimentos provenientes de:		
Financiamentos obtidos	2 179,17	2 405,69
	2 179,17	2 405,69
Fluxos de Caixa das Atividades de Investimento (3)	2 179,17	2 405,69
Variação de caixa e seus equivalentes (1+2+3)	719 731,08	118 023,97
Caixa e seus equivalentes no início do período	3 014 962,81	2 896 938,84
Caixa e seus equivalentes no fim do período	3 734 693,89	3 014 962,81

Barcarena, 28 de fevereiro de 2024

A Contabilista Certificada

CERCIOEIRAS Mod.CXXI-AAA / Rev. X

O Conselho Administração

António Paulo Antunes

Henrique Honório

Luís Filipe Gonçalves



RELATÓRIO GESTÃO E CONTAS 2024

C08 – Gestão da Organização

DATA

26/03/2025

APROVAÇÃO

Assembleia Geral

Demonstração das Alterações nos Fundos Patrimoniais - Período findo em 2024

	Fundos	Reservas	Resultados transitados	Outras variações nos fundos patrimoniais	Resultado líquido do período	Total dos fundos patrimoniais
<i>Posição no Início do Período 2024</i>	8 951,00	2 061 339,18	966 921,91	1 386 210,17	253 791,73	4 677 213,99
Alterações no período	200,00					200,00
Outras alterações reconhecidas nos fundos patrimoniais				-49 507,49		- 49 507,49
Constituição reservas excedente exercício 2023		177 829,22	75 962,51		- 253 791,73	-
	9 151,00	2 239 168,40	1 042 884,42	1 336 702,68	-	4 627 906,50
Resultado Líquido do Período					199 177,90	199 177,90
<i>Posição no Fim do Período 2024</i>	9 151,00	2 239 168,40	1 042 884,42	1 336 702,68	199 177,90	4 827 084,40

Demonstração das Alterações nos Fundos Patrimoniais - Período findo em 2023

	Fundos	Reservas	Resultados transitados	Outras variações nos fundos patrimoniais	Resultado líquido do período	Total dos fundos patrimoniais
<i>Posição no Início do Período 2023</i>	8 776,00	1 917 773,31	905 679,40	1 435 717,66	204 808,38	4 472 754,75
Alterações no período	175,00					175,00
Outras alterações reconhecidas nos fundos patrimoniais				- 49 507,49		- 49 507,49
Constituição reservas excedente exercício 2022		143 565,87	61 242,51		- 204 808,38	-
	8 951,00	2 061 339,18	966 921,91	1 386 210,17	-	4 423 422,26
Resultado Líquido do Período					253 791,73	253 791,73
<i>Posição no Fim do Período 2023</i>	8 951,00	2 061 339,18	966 921,91	1 386 210,17	253 791,73	4 677 213,99

A variação dos Fundos em 2024 refere-se à subscrição de Títulos de Capital por novos Cooperantes.

Barcarena, 12 de março de 2023

A Contabilista Certificada

[Handwritten signature]

O Conselho Administração

[Handwritten signatures and notes]
 André Pinheiro
 Mariana Honório
 Elisabete Cruz
 Reginaldo Francisco Pereira



RELATÓRIO GESTÃO E CONTAS 2024

C08 – Gestão da Organização

DATA

26/03/2025

APROVAÇÃO

Assembleia Geral

Handwritten signatures and initials:
L. B.
C. S.
M. S.
H. H.

CERCIOEIRAS-Educação e Reabilitação de Cidadãos com Incapacidade, CRL

Anexo às Demonstrações Financeiras

para o período findo em 31 de Dezembro de 2024

(Valores expressos em euros)

1. NOTA INTRODUTÓRIA

A CERCIOEIRAS – Cooperativa de Educação e Reabilitação dos Cidadãos com Incapacidade, CRL é uma Cooperativa de Solidariedade Social e de Utilidade Pública (Despacho Publicado no Diário da República II série n.º 193 de 23 de Agosto de 1985), constituída no dia 20 de Junho de 1977, com sede na Rua 7 de Junho, 57, 2730-174 Barcarena, sendo reconhecida pelo Cooperativa António Sérgio para a Economia Social. Sofreu as 1ª alterações estatutárias segundo diretrizes da Cooperativa António Sérgio para a Economia Social, publicadas em Diário da República III série n.º 149 de 30 de Junho de 1990. Sofreu as 2.ª alterações estatutárias de forma a tornar-se Cooperativa de Solidariedade Social em 1999, publicadas no Diário da República III série n.º 202 de 30 de Agosto de 1999. Em Janeiro de 2010, sofre a 3ª alteração estatutária para mudança da denominação de Cooperativa de S. Pedro para CERCIOEIRAS (Insc. 3 – AP. 23/20100115 –UTC). Em 2019 sofreram a 4ª alteração para que estivessem em conformidade com a (Lei n.º 119/2015, de 18 de agosto). É detentora do Número Único de Identificação Fiscal 500661952.

2. Referencial contabilístico de preparação das demonstrações financeiras

a) Referencial Contabilístico

Em 2024 as Demonstrações Financeiras foram elaboradas no pressuposto da continuidade das operações a partir dos livros e registos contabilísticos da Entidade e de acordo com a Norma Contabilística e de Relato Financeiro para as Entidades do Sector Não Lucrativo (NCRF-ESNL) aprovado pelo Decreto-Lei n.º 36-A/2011 de 9 de Março. No Anexo II do referido Decreto, refere que o Sistema de Normalização Contabilística para Entidades do Sector Não Lucrativos é composto por:

- Bases para a Apresentação das Demonstrações Financeiras (BADF);
- Modelos de Demonstrações Financeiras (MDF) – Portaria n.º 220/2015 de 24 de Julho;
- Código de Contas (CC) – Portaria n.º 106/2011 de 14 de Março;
- NCRF-ESNL – Aviso n.º 6726-B/2011 de 14 de Março;
- Normas Interpretativas (NI).



RELATÓRIO GESTÃO E CONTAS 2024

C08 – Gestão da Organização

DATA

26/03/2025

APROVAÇÃO

Assembleia Geral

Handwritten signatures and initials:
MS
MT

b) Pressuposto da continuidade

As demonstrações financeiras anexas foram preparadas no pressuposto da continuidade das operações, a partir dos livros e registos contabilísticos da Cooperativa, mantidos de acordo com os princípios contabilísticos geralmente aceites em Portugal.

c) Regime do acréscimo

A Cooperativa regista os seus rendimentos e gastos de acordo com o regime do acréscimo, pelo qual os rendimentos e ganhos são reconhecidos à medida que são gerados, independentemente do momento em que são recebidos ou pagos. As diferenças entre os montantes recebidos e pagos e os correspondentes rendimentos e gastos são registados nas rubricas de "Devedores e credores por acréscimos e diferimentos".

d) Classificação dos ativos e passivos não correntes

Os ativos realizáveis e os passivos exigíveis a mais de um ano a contar da data da demonstração da posição financeira são classificados, respetivamente, como ativos e passivos não correntes.

e) Eventos subsequentes

Os eventos após a data do balanço que proporcionem informação adicional sobre condições que existiam nessa data são refletidos nas demonstrações financeiras.

Caso existam eventos materialmente relevantes após a data do balanço, são divulgados no anexo às demonstrações financeiras.

f) Derrogação das disposições do SNC

Não existiram, no decorrer do exercício a que respeitam estas demonstrações financeiras, quaisquer casos excecionais que implicassem a derrogação de qualquer disposição prevista pelo SNC.



RELATÓRIO GESTÃO E CONTAS 2024

C08 – Gestão da Organização

DATA

26/03/2025

APROVAÇÃO

Assembleia Geral

3. Principais políticas contabilísticas

As principais políticas de contabilidade aplicadas na elaboração das demonstrações financeiras são as que abaixo se descrevem. Estas políticas foram consistentemente aplicadas a todos os exercícios apresentados, salvo indicação em contrário.

3.1. Moeda funcional e de apresentação

As demonstrações financeiras da Cercioeirás - Cooperativa de Educação e Reabilitação de Cidadãos com Incapacidade, CRL são apresentadas em euros. O euro é a moeda funcional e de apresentação.

3.2. Ativos fixos tangíveis

Os ativos fixos tangíveis encontram-se registados ao custo de aquisição, deduzido das depreciações e das perdas por imparidade acumuladas.

As depreciações são calculadas, após o início de utilização dos bens, pelo método das quotas constantes, em conformidade com o período de vida útil estimado para cada grupo de bens. Até ao período de 2010 foram utilizadas as taxas previstas no DL79/89, que regulamentava as taxas a utilizar nas IPSS.

As taxas de depreciação utilizadas no presente exercício correspondem aos seguintes períodos de vida útil estimada:

	Anos de vida útil
Edifícios e outras construções	50
Equipamento básico	4 - 8
Equipamento de transporte	4 - 5
Ferramentas e utensílios	4 - 8
Equipamento administrativo	4 - 5
Outros ativos fixos tangíveis	1 - 8

As despesas com reparação e manutenção destes ativos são consideradas como gasto no período em que ocorrem.



RELATÓRIO GESTÃO E CONTAS 2024

C08 – Gestão da Organização

DATA

26/03/2025

APROVAÇÃO

Assembleia Geral

Rh
Gene
lfat
MS
JA

3.3. Imposto sobre o rendimento

A Cooperativa está isenta do Imposto sobre o rendimento, por reconhecimento de sua Excelência o Secretário de Estado dos Assuntos Sociais conforme Despacho de 30 de Novembro de 1989, publicado no Diário da República III série nº32 de 7 de Dezembro de 1990.

3.4. Clientes e outros valores a receber

As contas de "Clientes" e "Outros valores a receber" não têm implícitos juros e são registadas pelo seu valor nominal diminuído de eventuais perdas de imparidade, reconhecidas nas rubricas 'Perdas de imparidade acumuladas', para que as mesmas reflitam o seu valor realizável líquido.

3.5. Caixa e equivalentes de caixa

Esta rubrica inclui caixa, depósitos à ordem e a prazo em bancos e outros investimentos de curto prazo de alta liquidez com maturidades até um ano.

3.6. Fornecedores e outras contas a pagar

As contas a pagar a fornecedores e outros credores, que não vencem juros, são registadas pelo seu valor nominal, que é substancialmente equivalente ao seu justo valor.

3.7. Rédito e regime do acréscimo

O rédito compreende o justo valor da contraprestação recebida ou a receber pela prestação de serviços decorrentes da atividade normal da Cooperativa. O rédito é reconhecido líquido de abatimentos e descontos.

A Cooperativa reconhece rédito quando este pode ser razoavelmente mensurável, seja provável que a Cooperativa obtenha benefícios económicos futuros, e os critérios específicos descritos a seguir se encontrem cumpridos. O montante do rédito não é considerado como razoavelmente mensurável até que todas as contingências relativas a uma prestação de serviços estejam substancialmente resolvidas.



RELATÓRIO GESTÃO E CONTAS 2024

C08 – Gestão da Organização

DATA

26/03/2025

APROVAÇÃO

Assembleia Geral

Handwritten signature and initials:
MS
HH

4. Ativos fixos tangíveis

O movimento ocorrido nos ativos fixos tangíveis e respetivas depreciações, nos exercícios de 2024 e de 2023 foi o seguinte:

<u>31 de Dezembro de 2024</u>	<u>Saldo em 01-Jan-24</u>	<u>Aquisições/ Dotações</u>	<u>Saldo em 31-Dez-24</u>
Custo:			
Edifícios e outras construções	2.711.229		2.711.229
Equipamento básico	315.525		315.525
Equipamento de transporte	150.230	57.629	207.859
Equipamento administrativo	145.188		145.188
Outros ativos fixos tangíveis	191.150		191.150
Total ativo tangível bruto	3.513.322	57.629	3.570.951

Depreciações acumuladas

	<u>Saldo em 01-Jan-24</u>	<u>Depreciações</u>	<u>Saldo em 31-Dez-24</u>
Edifícios e outras construções	1.189.376	53.954	1.243.330
Equipamento básico	306.512	1.229	307.741
Equipamento de transporte	150.230	3.602	153.832
Equipamento administrativo	145.188	-	145.188
Outros ativos fixos tangíveis	185.814	1.060	186.875
Total depreciações	1.977.119	59.845	2.036.964

Ativo tangível líquido 1.536.203 1.533.987

<u>31 de Dezembro de 2023</u>	<u>Saldo em 01-Jan-23</u>	<u>Aquisições/ Dotações</u>	<u>Saldo em 31-Dez-23</u>
Custo:			
Edifícios e outras construções	2.711.229		2.711.229
Equipamento básico	305.693	9.832	315.525
Equipamento de transporte	150.230		150.230
Equipamento administrativo	145.188		145.188
Outros ativos fixos tangíveis	191.150		191.150
Total ativo tangível bruto	3.503.490	9.832	3.513.322

Depreciações acumuladas

	<u>Saldo em 01-Jan-23</u>	<u>Depreciações</u>	<u>Saldo em 31-Dez-23</u>
Edifícios e outras construções	1.135.422	53.954	1.189.376
Equipamento básico	299.593	6.919	306.512
Equipamento de transporte	150.230	-	150.230
Equipamento administrativo	145.188	-	145.188
Outros ativos fixos tangíveis	184.754	1.060	185.814
Total depreciações	1.915.186	61.933	1.977.119

Ativo tangível líquido 1.588.304 1.536.203



RELATÓRIO GESTÃO E CONTAS 2024

C08 – Gestão da Organização

DATA

26/03/2025

APROVAÇÃO

Assembleia Geral

Handwritten signatures and initials:
D. L. H.
C. M.
H. S.
M. T.

5. Investimentos Financeiros

Em 31 de Dezembro de 2024 e de 2023, a rubrica tinha a seguinte composição:

	31-dez-24	31-dez-23
	Não corrente	Não corrente
Fundos Compensação Trabalho	10.596	10.960
CGD Sel Glb	-	367.045
CGD Ac Lider	-	100.906
	<u>10.596</u>	<u>478.911</u>

Instrumentos Financeiros contabilizados ao valor de mercado a 31.dez.2024.

Em 2024, foram resgatados os Instrumentos Financeiros CGD Sel Glb e CGD Ac Lider.

6. Créditos a Receber

Em 31 de Dezembro de 2024 e de 2023 a rubrica "Clientes" tinha a seguinte composição:

	31-Dez-24	31-Dez-23
Clientes		
Clientes conta corrente	2.312	2.282
Clientes de cobrança duvidosa	-	402
	<u>2.312</u>	<u>2.684</u>
Perdas por imparidade acumuladas	-	402
	<u>2.312</u>	<u>2.282</u>

A antiguidade dos saldos de clientes a 31 de dezembro de 2024 apresentava-se como segue:

	6-12 meses	0-6 meses	Total
Clientes conta corrente	-	2.312	2.312



RELATÓRIO GESTÃO E CONTAS 2024

C08 – Gestão da Organização

DATA

26/03/2025

APROVAÇÃO

Assembleia Geral

Handwritten signatures and initials:
D. B. C. M.
L. J. A.
H. S.
M. J.

7. Estado e outros entes públicos

Em 31 de dezembro de 2024 e de 2023 a rubrica "Estado e outros entes públicos" no ativo e no passivo, apresentava os seguintes saldos:

	31-Dez-24	31-Dez-23
Ativo		
Imposto s/valor acrescentado (IVA)	11.058	3.766
Passivo		
Imposto sobre o rendimento (IRS)	9.200	10.235
Segurança Social	35.364	33.812
	44.564	44.047

O valor do ativo foi recebido em período subsequente.

O valor do passivo foi liquidado em período subsequente.

8. Fundadores, beneméritos, patrocinadores, doadores, associados e membros

	31-Dez-24	31-Dez-23
Ativo		
Quotizações a receber	330	1.342
Passivo		
Quotizações antecipadas	70	-



RELATÓRIO GESTÃO E CONTAS 2024

C08 – Gestão da Organização

DATA

26/03/2025

APROVAÇÃO

Assembleia Geral

D. R.
estm
lfsat
MS
MH

9. Diferimentos

Em 31 de dezembro de 2024 e de 2023 os saldos da rubrica "Diferimentos" do ativo e passivo foram como segue:

	31-Dez-24	31-Dez-23
Ativo		
Seguros	8.723	9.663
BPI Capacitar – Jardim Sensorial	16.558	33.116
Outros Custos a reconhecer	2.440	790
	<u>27.721</u>	<u>43.569</u>
Passivo		
BPI Capacitar – Jardim Sensorial	13.130	26.260
	<u>13.130</u>	<u>26.260</u>

A rubrica "Seguros" diz respeito a pagamentos de prémios cujo período de cobertura corresponde a 2025.

A rubrica "Outros Custos a Reconhecer" diz respeito a Serviço faturados em 2023 e 2024 e que serão prestados pelos fornecedores em períodos subsequentes (2025 e 2026).

Na rubrica "BPI Capacitar – Jardim Sensorial" está incluído o custo respeitante ao *Projeto Jardim Sensorial - Capacitar pelos Sentidos (Prémio BPI Fundação "la Caixa" Capacitar 2022)*, que, por contemplar material que não se esgota no período em análise, foi parcialmente considerado como custo em 2023 e 2024 e será do mesmo modo regularizado em período subsequente (2025). Também o rédito referente ao apoio recebido para o desenvolvimento do referido projeto, será contabilizado em 3 anos, estando registado no passivo o valor a considerar em 2025.

10. Outros Ativos Correntes

	31-dez-24	31-dez-23
	Corrente	Corrente
Novo Banco	-	107.000
Outras Contas a Receber	4.406	408
BPI Capacitar – Jardim Sensorial	-	7.878
	<u>4.406</u>	<u>115.286</u>



RELATÓRIO GESTÃO E CONTAS 2024

C08 – Gestão da Organização

DATA

26/03/2025

APROVAÇÃO

Assembleia Geral

Handwritten signatures and initials:
D. B. Costa
H. S.
M. H.

Em 2024 foi resgatado o Instrumento Financeiro detido no Novo Banco.

"Outras contas a receber" reflete despesas por conta de clientes, pagas pela organização, mas que serão reembolsadas a curto prazo.

No final de 2023 havia ainda a receber o valor remanescente respeitante ao *Projeto Jardim Sensorial - Capacitar pelos Sentidos (Prémio BPI Fundação "la Caixa" Capacitar 2022)*, o qual foi regularizado em 2024.

11. Caixa e depósitos bancários

Em 31 de dezembro de 2024 e de 2023, os saldos desta rubrica apresentavam-se como segue:

	31-Dez-24	31-Dez-23
Caixa	4.000	4.000
Depósitos à ordem	554.650	1.394.419
Depósitos a prazo	3.176.044	1.616.544
	3.734.694	3.014.963

12. Fundos

Em 31 de dezembro de 2024 o fundo social variável da Cooperativa é representado por títulos de capital, com o valor nominal de 5€.

13. Reservas

De acordo com os Estatutos da Cooperativa, são constituídas a partir do resultado do período; 20% Fundo de Educação e Formação, 20% Fundo Social e 30% para o Fundo de Investimento.

14. Resultados transitados

Esta rubrica inclui, de acordo com os estatutos, o remanescente dos excedentes líquidos apurados anualmente, depois de constituídas as Reservas.



RELATÓRIO GESTÃO E CONTAS 2024

C08 – Gestão da Organização

DATA

26/03/2025

APROVAÇÃO

Assembleia Geral

D. L. M.
cku
2
afat
MS
01A

15. Ajustamentos/ Outras variações nos fundos patrimoniais.

Em 31 de dezembro de 2024 e de 2023 os saldos desta rubrica apresentavam-se como segue:

	31-Dez-24	31-Dez-23
Subsídios	1.386.210	1.435.718
Utilização	-49.507	-49.508
	<u>1.336.703</u>	<u>1.386.210</u>

Referem-se a subsídios ao investimento a utilizar em bens do ativo fixo tangível;

Edifícios	31-Dez-24	31-Dez-23
PIDDAC	955.708	991.105
Câmara Municipal de Oeiras	165.429	171.556
Fundo para novas instalações	164.824	170.928
Grupo de Amigos	50.742	52.621
	<u>1.336.703</u>	<u>1.386.210</u>

16. Outras dívidas a pagar

Em 31 de Dezembro de 2024 e de 2023 a rubrica "Outras dívidas a pagar" tinha a seguinte composição:

	31-Dez-24	31-Dez-23
Outras dívidas a pagar	50.926	51.975
	<u>50.926</u>	<u>51.975</u>

Outras dívidas a pagar refere-se à parte das pensões e abonos para ajudas técnicas, que excedem as mensalidades e outras despesas de conta dos clientes, legalmente à responsabilidade da Cercioeiras.



RELATÓRIO GESTÃO E CONTAS 2024

C08 – Gestão da Organização

DATA

26/03/2025

APROVAÇÃO

Assembleia Geral

D. B. S. M.
HS
MH

17. Fornecedores

Em 31 de Dezembro de 2024 e de 2023 a rubrica "Fornecedores" tinha a seguinte composição:

	31-Dez-24	31-Dez-23
Fornecedores conta corrente	44.692	62.703
	<u>44.692</u>	<u>62.703</u>

A antiguidade dos saldos de fornecedores a 31 de dezembro de 2024 era a seguinte:

	> 60 dias	31-60 dias	0-30 dias	Total
Fornecedores conta corrente	-	5.078	39.614	44.692

As faturas de fornecedores foram pagas de acordo com o respetivo prazo de vencimento e liquidadas em período subsequente.

18. Outros Passivos Correntes

A rubrica Outros Passivos Correntes, regista os seguintes valores nos períodos findos em 2024 e 2023, respetivamente:

	31-Dez-24	31-Dez-23
Cientes Adiantamentos	256	397
Credores por Acréscimos de Custos	253.316	242.187
Outras contas a pagar	10.752	64.639
Pessoal	3.716	762
Erasmus + Move IT	-	2.297
Erasmus + All Sustainable	-	14.837
Outras Despesas a Liquidar	76.598	64.639
	<u>344.638</u>	<u>334.123</u>

Cientes adiantamentos refere-se a recebimentos por conta de serviços a efetuar a curto prazo.

Os credores por acréscimos de custos referem-se exclusivamente às Férias e Subsídio de Férias a vencer no dia 1 de janeiro de 2025.

Outras contas a pagar refere-se a custos de 2024, faturados em 2025 (eletricidade, gás, água).

Pessoal diz respeito a vencimentos pagos presencialmente no início do mês de janeiro de 2025.



RELATÓRIO GESTÃO E CONTAS 2024

C08 – Gestão da Organização

DATA

26/03/2025

APROVAÇÃO

Assembleia Geral

D. I. B.
C. I. B.
L. J. A.
H. S.
M. T.

Erasmus + Move-It é referente ao projeto financiado pela Agência Nacional Erasmus+, cujo término se verificou em fevereiro de 2024.

Erasmus + All Sustainable (Digital Serious Game For Empowering Sustainable Citizens With Intellectual Disabilities) é referente ao projeto financiado pela Agência Nacional Erasmus+, cujo término se verificou em outubro de 2024.

Outras Despesas a Liquidar referem-se à parte das pensões e abonos para ajudas técnicas recebidos pelos Clientes legalmente à responsabilidade da Cercioeiras, que se prevê utilizar no prazo de um ano para fazer face a pagamento de mensalidades e outras despesas de conta destes.

19. Vendas e Serviços Prestados

Em 31 de dezembro de 2024 e de 2023 a rubrica "Vendas e Serviços Prestados" tinha a seguinte composição:

	31-Dez-24		31-Dez-23	
	Mercado Interno	Total	Mercado Interno	Total
Comparticipações de clientes	458.936	458.936	447.339	447.339
Quotizações	4.757	4.757	4.576	4.576
Campanhas captação fundos	67.721	67.721	62.782	62.782
Outros Patrocínios	6.904	6.904	4.725	4.725
Formação	450	450		
	538.768	538.768	519.422	519.422

A rubrica *Comparticipação de clientes* diz respeito a participações familiares, tendo as mesmas sido calculadas e atualizadas de acordo com as diretrizes das entidades reguladoras.

Campanhas captação fundos refere-se maioritariamente à "Campanha Pirlampo Mágico".

Outros Patrocínios é referente a participações para Colónias de Férias desenvolvidas pela CERCIOEIRAS no âmbito de projeto cofinanciado pelo I.N.R., IP "Campos de Férias_SlideOn" (valor do cofinanciamento do I.N.R.,IP – 2.179,17€)



RELATÓRIO GESTÃO E CONTAS 2024

C08 – Gestão da Organização

DATA

26/03/2025

APROVAÇÃO

Assembleia Geral

D. R. B.
ctm
l. p. b.
HS
M-J

20. Subsídios, doações e legados à exploração

Em 31 de Dezembro de 2024 e de 2023 a rubrica “Subsídios, Doações e Legados à Exploração” tinha a seguinte composição:

	31-Dez-24	31-Dez-23
Instituto Segurança Social, IP	1.851.662	1.819.250
Direção Regional de Lisboa e Vale do Tejo	177.587	158.666
Câmara Municipal de Oeiras	123.950	121.680
Erasmus +	27.878	34.549
BPI Capacitar	13.130	13.130
Fenacerci	300	250
CASES – Coop. António Sérgio	-	1.405
Doações	62.529	35.457
	2.257.036	2.184.387

O Instituto da Segurança Social, I.P. atualizou o valor pago nos acordos típicos e atípicos.

O Protocolo CRI, financiado pelo Ministério da Educação – Direção Regional de Lisboa e Vale do Tejo, foi atualizado em 2024, pelo que o valor pago por esta entidade aumentou face ao ano anterior.

Além dos valores correspondentes ao protocolo AAAF e AEC, a Câmara Municipal de Oeiras concedeu um Apoio para suporte de Custos para o desenvolvimento de atividades.

No ano em análise, decorreram os projetos financiados pela Agência Nacional Erasmus +, All Sustainable e Move-It, tendo ambos terminado no decorrer de 2024.

A Fenacerci concedeu um apoio para a compra de material de desporto – Be Active.

Em 2024, a Cases - Cooperativa António Sérgio para a Economia Social não concedeu apoio, tendo-o feito no ano anterior no âmbito do programa de Apoio às Cooperativas – Medida de Inovação e Digitalização.

Depois de uma queda nos valores recebidos a título de donativo, decorrente da conjuntura económica vivida, registou-se uma recuperação do valor registado nesta rubrica em 2024.



RELATÓRIO GESTÃO E CONTAS 2024

C08 – Gestão da Organização

DATA

26/03/2025

APROVAÇÃO

Assembleia Geral

D.R.
cxu
afat
MS
MT

21. Custo das mercadorias vendidas e das matérias consumidas

Em 31 de dezembro de 2024 e de 2023 a rubrica "Custo das mercadorias vendidas e das matérias consumidas" tinha a seguinte composição:

	31-Dez-24		31-Dez-23	
	Matérias-primas, subsidiárias e de consumo	Total	Matérias-primas, subsidiárias e de consumo	Total
Saldo inicial em 1 de Janeiro	-	-	-	-
Compras	10.348	10.348	8.800	8.800
Regularizações (donativos)	11.619	11.619	11.686	11.686
Custo de vendas	21.967	21.967	20.486	20.486
Saldo final em 31 de Dezembro	-	-	-	-

22. Fornecimentos e serviços externos

A repartição dos fornecimentos e serviços externos nos períodos findos em 31 de dezembro de 2024 e de 2023 foi a seguinte:

	31-Dez-24	31-Dez-23
Subcontratos	292.641	257.370
Energia e fluídos	104.268	98.835
Trabalhos especializados	144.705	144.341
Materiais	106.433	97.350
Honorários	57.491	49.467
Conservação e reparação	43.944	48.331
Vigilância e segurança	26.083	22.789
Limpeza e Higiene	21.208	17.484
Deslocações e estadas	12.501	11.190
Comunicação	4.849	5.330
Seguros	8.635	7.768
Outros	359	1.544
	823.117	761.799



RELATÓRIO GESTÃO E CONTAS 2024

C08 – Gestão da Organização

DATA

26/03/2025

APROVAÇÃO

Assembleia Geral

D. V. B.
C. V. B.
H. S.
M. A.

A rúbrica Fornecimentos e Serviços Externos sofreu um aumento na sua globalidade, face ao que havia acontecido em 2023. A atualização de salários em Portugal e a inflação que se tem vindo a registar, embora esta última de uma forma menos severa, levou a que os fornecedores atualizassem valores cobrados pelos serviços prestados.

A rúbrica *Subcontratos* sofreu um aumento devido a atualização de preço de refeições servidas pelo prestador de serviço.

Quanto à rúbrica *Energia e Flúidos* verificou-se um aumento do preço do gás e da eletricidade o que implicou o aumento do valor registado nesta rúbrica, mesmo tendo havido negociação de contratos ao longo do ano.

Em 2024, na rúbrica *Materiais* estão contabilizados os custos verificados no âmbito da implementação do Projeto BPI Capacitar – Jardim Sensorial. Continuou a apostar-se na renovação de alguns materiais da Unidade Residencial que apresentavam já grande desgaste.

Em 2024 deu-se continuidade à *conservação* do edificado e maquinaria, tendo-se verificado uma ligeira diminuição dos valores registados nesta rúbrica.

Os gastos com *Limpeza e Higiene* sofreu um aumento face ao ano anterior já que houve atualização de preços dos produtos utilizados na higienização de espaços e roupa. Embora a negociação de preços seja uma constante, não foi possível manter os valores registados no período anterior.

Na rúbrica *Deslocações e Estadas* estão contabilizadas as despesas relacionadas com encontros realizados no âmbito do programa Erasmus + All Sustainable. Houve ainda a necessidade de se contratar transporte especializado numa cooperativa congénere para a realização do Projeto Colónia de Férias SlideOn cofinanciado pelo I.N.R, I.P.

23. Gastos com o pessoal

A repartição dos gastos com o pessoal nos períodos findos em 31 de dezembro de 2024 e de 2023 foi a seguinte:

	31-Dez-24	31-Dez-23
Remunerações do pessoal	1.453.841	1.390.184
Encargos sobre remunerações	319.019	298.107
Seguros	25.549	16.972
Gastos de ação social	6.968	3.079
Outros gastos com pessoal	14.488	7.872
	1.819.865	1.716.214



RELATÓRIO GESTÃO E CONTAS 2024

C08 – Gestão da Organização

DATA

26/03/2025

APROVAÇÃO

Assembleia Geral

Handwritten signatures and initials:
D. ...
C. ...
M. ...
PS
MH

No ano 2024, o número médio de trabalhadores foi de 89. No ano de 2023, o número médio de trabalhadores foi de 91. Embora o número médio de trabalhadores tenha diminuído ligeiramente, verificou-se atualização da tabela salarial. Houve um investimento no bem-estar dos colaboradores e em ações para estes direcionadas o que impactou o valor registado em *Gastos de Ação Social* e *Outros Gastos com Pessoal*. Por outro lado, houve necessidade de renovação de fardamento.

24. Aumentos/ reduções de justo valor

	31-Dez-24	31-Dez-23
Instrumentos Financeiros	18.047	39.260
	18.047	39.260

Aquando do resgate dos instrumentos financeiros CGD SEI GLB e CGD Ac Lider, registou-se um aumento na valorização face ao registado no final de 2023.

25. Outros rendimentos

Os outros rendimentos, nos períodos findos em 31 de dezembro de 2024 e de 2023, foram como segue:

	31-Dez-24	31-Dez-23
Imputação subsídio ao investimento	49.507	49.507
Consignação IRS / IVA	22.593	19.863
Outros rendimentos e ganhos	7.215	7.228
	79.315	76.598

26. Outros gastos

Os outros gastos, nos períodos findos em 31 de dezembro de 2024 e de 2023, foram como segue:

	31-Dez-24	31-Dez-23
Outros gastos	6.727	5.593
	6.727	5.593



RELATÓRIO GESTÃO E CONTAS 2024

C08 – Gestão da Organização

DATA

26/03/2025

APROVAÇÃO

Assembleia Geral

27. Gastos/reversões de depreciação e de amortização

Nos exercícios findos em 31 de dezembro de 2024 e de 2023, os gastos com depreciações e amortizações apresentavam-se como segue:

	31-Dez-24		31-Dez-23	
	Depreciações	Total	Depreciações	Total
Ativos fixos tangíveis	59.845	59.845	61.933	61.933
	<u>59.845</u>	<u>59.845</u>	<u>61.933</u>	<u>61.933</u>

28. Juros e Rendimentos Similares Obtidos

Os juros e rendimentos similares obtidos, nos períodos de 2024 e de 2023, tinham a seguinte composição:

	31-Dez-24	31-Dez-23
Juros Depósitos	37.532	150
	<u>37.532</u>	<u>150</u>

Em 2024 venceram-se juros de depósitos a prazo.

29. Eventos subsequentes

Não são conhecidos à data quaisquer eventos subsequentes, com impacto significativo nas Demonstrações Financeiras de 31 de Dezembro de 2024.

Após o encerramento do exercício, e até à elaboração do presente relatório, não se registaram outros factos suscetíveis de modificar a situação revelada nas contas, para efeitos do disposto na alínea b) do n.º 5 do Artigo 66º do Código das Sociedades Comerciais.

De referir que a guerra na Ucrânia e os recentes conflitos no Mar Vermelho têm tido um impacto significativo na economia global, refletindo-se também na gestão das IPSS. O aumento dos preços dos bens essenciais, energia e transportes devido à instabilidade nas cadeias de abastecimento tem criado desafios financeiros acrescidos para as instituições do setor social.



RELATÓRIO GESTÃO E CONTAS 2024

C08 – Gestão da Organização

DATA

26/03/2025

APROVAÇÃO

Assembleia Geral

30. Informações exigidas por diplomas legais

O Conselho Administração informa que a CERCIOEIRAS não apresenta dívidas ao Estado em situação de mora, nos termos do Decreto-Lei 534/80, de 7 de Novembro.

Dando cumprimento ao estipulado no Decreto nº 411/91, de 17 de Outubro, O Conselho Administração informa que a situação da Empresa perante a Segurança Social se encontra regularizada.

De acordo com os artigos 66º A e 508 F do CSC informamos que os honorários faturados pela SROC relativos à revisão legal das contas anuais de 2024 totalizaram 3 797€ (valor com IVA incluído).

Barcarena, 28 de fevereiro de 2024

A Contabilista Certificada

O Conselho Administração

ATAS DO CONSELHO FISCAL

ATA n.º 62

Ao décimo terceiro dia do mês de março de dois mil e vinte e cinco, pelas onze horas, reuniu o Conselho Fiscal da CERCIOEIRAS – Cooperativa de Educação e Reabilitação de Cidadãos com Incapacidade, CRL, na sua sede social na Rua 7 de Junho, 57, 2730-174, em Barcarena. Ponto único: Apreciação do Relatório de Gestão e Contas do exercício de 2024 e emissão respetivo parecer. -----

A Presidente do Conselho Fiscal deu início à sessão de que resultou a decisão de elaborar e registar em ata o seguinte relatório e proposta conexa: -----

O Relatório de Gestão e Contas de 2024, o Balancete de 31 de Dezembro de 2024 e outras informações de gestão, certificados com o Relatório da Auditoria Externa para a Certificação Legal de Contas evidenciam que:-----

As Demonstrações Financeiras estão preparadas em todos os aspetos materiais de acordo com a Norma Contabilística e Relato Financeiro para Entidades do Setor não Lucrativo;-----

Os resultados obtidos mostram uma execução alinhada com os objetivos propostos no Plano de Atividades e no Orçamento para o ano de 2024. O saldo líquido do exercício foi de 199.177,90€ (cento e noventa e nove mil cento e setenta e sete euros e noventa cêntimos), patenteia uma administração prudente e sustentável.-----

O total dos proveitos foi no valor de 2.931.062,07 (dois milhões novecentos e trinta e um mil sessenta e dois euros e sete cêntimos) e os custos no valor de 2.731.884,17€ (dois milhões setecentos e trinta e um mil oitocentos e oitenta e quatro euros e dezassete cêntimos). -----

Pelo exposto, propomos à digníssima Assembleia Geral que aprove o Relatório de Gestão e Contas do exercício de 2024.-----

Terminada a apreciação e verificação dos documentos apresentados pelo Conselho de Administração, lavrou-se a presente ata que vai ser lida e assinada pelos presentes.-----
Barcarena, 13 de Março de 2025 -----

A Presidente do Conselho Fiscal

O Vogal do Conselho Fiscal

RELATO SOBRE A AUDITORIA DAS DEMONSTRAÇÕES FINANCEIRAS**Opinião**

Auditámos as demonstrações financeiras anexas de **CERCIOEIRAS – Cooperativa de Educação e Reabilitação de Cidadãos com Incapacidade, CRL**, (CERCIOEIRAS), que compreendem o balanço em 31 de dezembro de 2024 (que evidencia um total de 5.325.104 euros e um total de fundos patrimoniais de 4.827.084 euros, incluindo um resultado líquido de 199.178 euros), a demonstração dos resultados por naturezas, a demonstração das alterações nos fundos patrimoniais, a demonstração dos fluxos de caixa relativas ao ano findo naquela data, e anexo às demonstrações financeiras que incluem um resumo das políticas contabilísticas significativas.

Em nossa opinião, as demonstrações financeiras anexas estão preparadas, em todos os aspetos materiais, de acordo com a Norma Contabilística e Relato Financeiro para Entidades do Setor não Lucrativo adotada em Portugal através do Sistema de Normalização.

Bases para a opinião

A nossa auditoria foi efetuada de acordo com as Normas Internacionais de Auditoria (ISA) e demais normas e orientações técnicas e éticas da Ordem dos Revisores Oficiais de Contas. As nossas responsabilidades nos termos dessas normas estão descritas na secção “Responsabilidades do auditor pela auditoria das demonstrações financeiras” abaixo. Somos independentes da **CERCIOEIRAS** nos termos da lei e cumprimos os demais requisitos éticos nos termos do código de ética da Ordem dos Revisores Oficiais de Contas.

Estamos convictos que a prova de auditoria que obtivemos é suficiente e apropriada para proporcionar uma base para a nossa opinião.

Responsabilidades do órgão de gestão e do órgão de fiscalização pelas demonstrações financeiras

O órgão de gestão é responsável pela:

- preparação de demonstrações financeiras de acordo com a Norma Contabilística e Relato Financeiro para Entidades do Setor não Lucrativo adotada em Portugal através do Sistema de Normalização;
- a elaboração do relatório de gestão nos termos legais e regulamentares aplicáveis;
- a criação e manutenção de um sistema de controlo interno apropriado para permitir a preparação de demonstrações financeiras isentas de distorção material devida a fraude ou erro;
- a adoção de políticas e critérios contabilísticos adequados nas circunstâncias; e
- a avaliação da capacidade da **CERCIOEIRAS** de se manter em continuidade, divulgando, quando aplicável, as matérias que possam suscitar dúvidas significativas sobre a continuidade das atividades.

O órgão de fiscalização é responsável pela supervisão do processo de preparação e divulgação da informação financeira da **CERCIOEIRAS**.



Responsabilidades do auditor pela auditoria das demonstrações financeiras

A nossa responsabilidade consiste em obter segurança razoável sobre se as demonstrações financeiras como um todo estão isentas de distorções materiais devido a fraude ou erro, e emitir um relatório onde conste a nossa opinião. Segurança razoável é um nível elevado de segurança, mas não é uma garantia de que uma auditoria executada de acordo com as ISA detetará sempre uma distorção material quando exista. As distorções podem ter origem em fraude ou erro e são consideradas materiais se, isoladas ou conjuntamente, se possa razoavelmente esperar que influenciem decisões económicas dos utilizadores tomadas com base nessas demonstrações financeiras.

Como parte de uma auditoria de acordo com as ISA, fazemos julgamentos profissionais e mantemos ceticismo profissional durante a auditoria e também:

- identificamos e avaliamos os riscos de distorção material das demonstrações financeiras, devido a fraude ou a erro, concebemos e executamos procedimentos de auditoria que respondam a esses riscos, e obtemos prova de auditoria que seja suficiente e apropriada para proporcionar uma base para a nossa opinião. O risco de não detetar uma distorção material devido a fraude é maior do que o risco de não detetar uma distorção material devido a erro, dado que a fraude pode envolver conluio, falsificação, omissões intencionais, falsas declarações ou sobreposição ao controlo interno;
- obtemos uma compreensão do controlo interno relevante para a auditoria com o objetivo de conceber procedimentos de auditoria que sejam apropriados nas circunstâncias, mas não para expressar uma opinião sobre a eficácia do controlo interno da CERCIOEIRAS;
- avaliamos a adequação das políticas contabilísticas usadas e a razoabilidade das estimativas contabilísticas e respetivas divulgações feitas pelo órgão de gestão de acordo com a Norma Contabilística e Relato Financeiro para Entidades do Setor não Lucrativo adotada em Portugal através do Sistema de Normalização;
- concluimos sobre a apropriação do uso, pelo órgão de gestão, do pressuposto da continuidade e, com base na prova de auditoria obtida, se existe qualquer incerteza material relacionada com acontecimentos ou condições que possam suscitar dúvidas significativas sobre a capacidade da CERCIOEIRAS para dar continuidade às suas atividades. Se concluirmos que existe uma incerteza material, devemos chamar a atenção no nosso relatório para as divulgações relacionadas incluídas nas demonstrações financeiras ou, caso essas divulgações não sejam adequadas, modificar a nossa opinião. As nossas conclusões são baseadas na prova de auditoria obtida até à data do nosso relatório. Porém, acontecimentos ou condições futuras podem levar a que a CERCIOEIRAS descontinue as suas atividades;
- avaliamos a apresentação, estrutura e conteúdo global das demonstrações financeiras, incluindo as divulgações, nos termos da Norma Contabilística e Relato Financeiro para Entidades do Setor não Lucrativo adotada em Portugal através do Sistema de Normalização; e
- comunicamos com os encarregados da governação, entre outros assuntos, o âmbito e o calendário planeado da auditoria, e as conclusões significativas da auditoria incluindo qualquer deficiência significativa de controlo interno identificado durante a auditoria.

A nossa responsabilidade inclui ainda a verificação da concordância da informação constante do relatório de gestão com as demonstrações financeiras.

RELATO SOBRE OUTROS REQUISITOS LEGAIS E REGULAMENTARES

Sobre o relatório de gestão

Em nossa opinião, o relatório de gestão foi preparado de acordo com as leis e regulamentos aplicáveis em vigor e a informação nele constante é coerente com as demonstrações financeiras auditadas, não tendo sido identificadas incorreções materiais.

Lisboa, 19 de março de 2025



KRESTON & ASSOCIADOS - SROC, LDA.
Representada por Jaime de Macedo Santos Bastos
Registado na OROC nº 599 e na CMVM n.º 20160252



ATAS DA ASSEMBLEIA GERAL

ATA Nº 99

Aos vinte e seis dias do mês de março do ano dois mil e vinte e cinco, pelas 16h00, reuniu a Assembleia Geral da Cercioeiras – Cooperativa de Educação e Reabilitação de Cidadãos com Incapacidade, CRL em sessão ordinária, na sede desta, com a seguinte ordem de trabalhos -----

1. Aprovação da ata da última Assembleia Geral;
2. Apresentação e votação do Relatório de Gestão do ano de 2024;
3. Apresentação e votação do Relatório de Contas do ano de 2024 e do parecer do Conselho Fiscal;
4. Apresentação e votação do Regulamento Interno do Centro de Recursos para a Inclusão;
5. Apresentação e votação do Regulamento Eleitoral da Cercioeiras;
6. Informações;

A Assembleia marcada para as dezasseis horas teve lugar uma hora mais tarde, por não existir quórum legal à hora marcada, tendo estado presentes vinte e sete cooperadores e tendo sido apresentadas à mesa sete delegações de voto. -----

A Assembleia foi presidida pelo Sr. Presidente da mesa da Assembleia Geral, Mário Aboim, que cumprimentou os presentes e informou que estava na posse das delegações de voto que nesta ata constariam, sem necessidade de enumeração e que são as seguintes: dos cooperadores nºs 62 – Judite Maria dos Santos Ferrão, 130 – Sandra Lee e 131 – Isabel Maria Ferreira da Silva que delegam os seus votos no Cooperador nº 126 – Ana Maria dos Santos Antunes Pinto; do Cooperador nº 237 – Paula Cristina Ferreira dos Santos que delega o seu voto no Cooperador nº 158 – Mário Manuel Teixeira Aboim e dos cooperadores nsº 064 – Maria de Fátima Lopes Vieira; 095 – Paulo Alberto Cavaco Duarte, e 331 – Anatólia José Rodrigues Águas, que delegam o seu voto no cooperador nº 238 – Raquel Maria Francisco Pereira.-----
Deu-se início ao ponto número um da Ordem de Trabalhos e o Sr. Presidente da mesa pôs à votação a dispensa de leitura da Ata da última Assembleia Geral, pois que foi enviada atempadamente a todos os cooperadores, tendo sido dispensada por unanimidade. Posta à votação a ata, esta foi aprovada também por unanimidade. Passou então a palavra ao Sr. Presidente do Conselho de Administração, António Paulo Antunes Pessoa, que invocou mais um ano instável, nomeadamente pelos sobressaltos inerentes à continuidade de uma guerra na Europa, acrescida também pela guerra na Faixa de Gaza. Relatou que o financiamento da Cerci tem tido um suporte muito importante, nomeadamente da Segurança Social que, convenientemente, tem sido um organismo muito empenhado e tem constituído uma alavanca importante nas nossas atividades; mas as incertezas prendem-se, não com a continuidade, mas com os incrementos aos apoios. Informou que a Fenacerci está a envidar esforços no sentido de nos ser antecipado o conhecimento do valor dos apoios. Frisou ainda que a Cercioeiras se mantém alinhada com clientes, fornecedores e colaboradores. -----

Tomou a palavra o Sr. Presidente da Mesa que sugeriu que as apresentações do Relatório de Gestão, bem como do Relatório de Contas fossem feitas sem interrupção entre elas e, depois sim, as respetivas votações em separado. Passou então a palavra à diretora Geral, Raquel Pereira, para cumprimento dos segundo e terceiro pontos da Ordem de Trabalhos com as apresentações do Relatório de Gestão do ano de 2024, bem como do Relatório de contas de 2024, tendo este último sido explanado pela



ATAS DA ASSEMBLEIA GERAL

contabilista Rita Pôtra. Não havendo dúvidas dos cooperadores, foi posto à votação o Relatório de Gestão do ano de 2024, tendo este sido aprovado por unanimidade. Prosseguiu-se com a palavra à Sra. Presidente do Conselho Fiscal, Ivone Félix, que transmitiu o parecer deste Órgão de Gestão lendo a ata respetiva, lavrada da reunião do dia treze de março. Acrescentou que, verificada a concordância da informação constante no relatório de gestão com as demonstrações financeiras, de que este foi preparado de acordo com as leis e regulamentos aplicáveis em vigor e que não foram identificadas incorreções materiais pelo que, em conformidade com a ata, dá o parecer de que o Relatório deve ser aprovado. Aditou ainda que o relatório do Revisor Oficial de Contas corrobora na totalidade com o parecer do Conselho Fiscal, o que evidencia uma boa gestão e que o saldo do exercício espelha as boas práticas, reiterando assim o parecer exposto de que o Relatório de Gestão e Contas do ano em apreço deverá ser aprovado e apresentou os seus parabéns à execução destes documentos ao Conselho de Administração, na pessoa do seu Presidente. Postos à votação, o parecer do Conselho Fiscal foi aprovado por unanimidade, bem como o Relatório de Gestão e Contas, tendo este sido aprovado pelo total de proveitos e ganhos no montante de **2.931.062,07€** (dois milhões, novecentos e trinta e um mil e sessenta e dois euros e sete cêntimos) e de custos e perdas no montante de **2.731.884,17€** (dois milhões, setecentos e trinta e um mil oitocentos e oitenta e quatro euros e dezassete cêntimos), registando-se o resultado líquido do período no montante de **199.177,90€** (cento e noventa e nove mil cento e setenta e sete euros e noventa cêntimos) que, em consonância com a proposta do Conselho de Administração, será distribuído de acordo com o artigo 41º dos estatutos, sendo: Reserva Legal – **200,00€** (duzentos euros e zero cêntimos); Fundo de Investimento – **59.753,37€** (cinquenta e nove mil, setecentos e cinquenta e três euros e trinta e sete cêntimos); Fundo de Educação e Formação – **39.835,58€** (trinta e nove mil, oitocentos e trinta e cinco euros e cinquenta e oito cêntimos); Reserva para Fundo Social - **39.835,58€** (trinta e nove mil, oitocentos e trinta e cinco euros e cinquenta e oito cêntimos) e os Resultados Transitados – **59.553,37€** (cinquenta e nove mil, quinhentos e cinquenta e três euros e trinta e sete cêntimos).-----

Para dar voz ao quarto ponto da ordem de trabalhos, a Sra. Diretora Geral, Raquel Pereira, apresentou então o Regulamento Interno do Centro de Recursos para a Inclusão. Interveio a Sra. Presidente do Conselho Fiscal, Ivone Félix por lhe terem surgido dúvidas quanto ao horário da resposta social, pois que este é móvel e abrange as necessidades horárias de cada agrupamento. Foi então proposto e aceite que o horário da resposta deve ser balizado pelos horários das escolas, respeitando a mancha horária das mesmas. Posto à votação, o Regulamento Interno do Centro de Recursos para a Inclusão, foi aprovado por unanimidade. -----

Passou-se então ao quinto ponto da ordem de Trabalhos com a apresentação do Regulamento Eleitoral da Cercioeirias. O Sr. Presidente do Conselho de Administração, Paulo Pessoa, elucidou os presentes da necessidade da existência deste documento, para resumir e clarificar as regras eleitorais na Cercioeirias. Posto à votação, foi aprovado por unanimidade. -----

Passou-se então ao sexto e último ponto da ordem de trabalhos com o Sr. Presidente do Conselho de Administração a solicitar aos presentes a divulgação da consignação do IRS a favor da Cercioeirias, incitando à distribuição dos flyers que estavam presentes na mesa desta Assembleia e alertou para o aumento percentual desta consignação. Informou que já está em planeamento a próxima campanha do Pirlampo Mágico que decorrerá entre os dias nove de maio e um de junho e enfatizou o novo molde da Caminhada Mágica noturna que terá lugar no dia trinta e um de maio,

ATAS DA ASSEMBLEIA GERAL

desafiando os presentes a ajudar a atingir a meta dos mil participantes, ultrapassando os seiscentos que fomos no ano passado. Mais informou que a situação da construção das novas instalações em Porto Salvo se mantém estática e sem qualquer progresso. Reiterou ainda os agradecimentos aos nossos colaboradores que mantêm presentes os valores e a missão da Cercioeiras. -----

De seguida, o Sr. Presidente da Mesa agradeceu a todos a forma interessada e muito esclarecida como contribuíram para o decorrer da Assembleia Geral e, por não haver mais nada a tratar, eram dezoito horas e cinco minutos quando deu por encerrada a Assembleia Geral Ordinária, da qual fez lavrar a presente ata, que vai ser assinada pelos membros da mesa presentes. -----

Presidente

Vice-Presidente

Secretário

